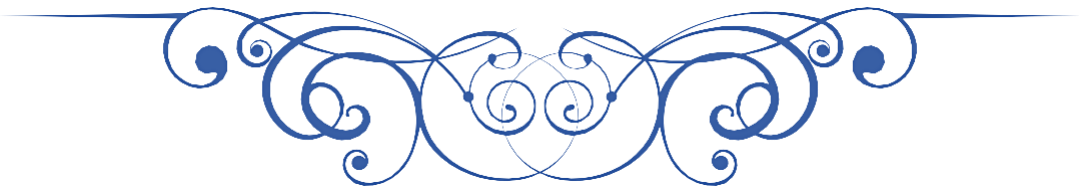




T.C. ADIYAMAN ÜNİVERSİTESİ

2022 Yılı

PERFORMANS  
PROGRAMI





# **2022 YILI PERFORMANS PROGRAMI**

**STRATEJİ GELİŞTİRME DAİRE BAŞKANLIĞI**

**Ocak 2022**

# İÇİNDEKİLER

SUNUŞ.....	
I. GENEL BİLGİLER.....	1
A. Yetki Görev ve Sorumluluklar.....	2
B. Teşkilat Yapısı.....	5
C. Fiziksel Kaynaklar.....	7
D. İnsan Kaynakları.....	18
E. Diğer Bilgiler.....	20
II. PERFORMANS BİLGİLERİ.....	26
A. Temel Politika ve Öncelikler.....	27
B. Stratejik Amaç ve Hedefler.....	28
C. Performans Hedef Göstergeleri İle Faaliyetler.....	30
D. İdarenin Toplam Kaynak İhtiyacı.....	70
III. EKLER.....	71

# Sunuş



Üniversitemiz, kuruluşundan günümüze eğitim, bilim, kültür ve sanat alanlarında gerçekleştirdiği faaliyetler ve topluma katkı sağlayan uygulamaları ile ülkemizin önemli Üniversiteleri arasında yerini almaktadır. Başarı çitası yüksek, yüksek kalitede eğitim ve öğretimin yapıldığı ve bilimsel çalışmalarla özdeşleşmiş, kurumsal kimliğe sahip bir üniversite oluşturabilmenin gayreti içerisindeyiz.

Performans programları; stratejik planların doğru şekilde uygulanabilmesinde ve

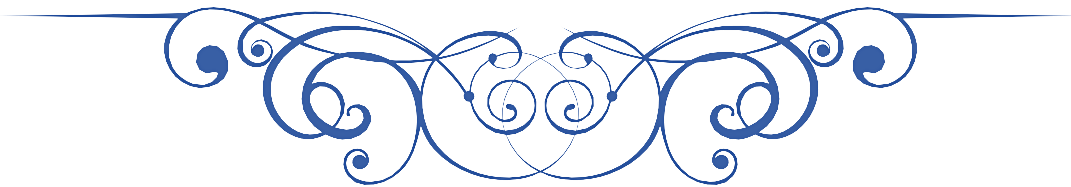
uygulama sonuçlarının kontrol edilerek; önlemlerin zamanında alınabilmesinde son derece önemli rol oynamaktadır.

Üniversitemizin Performans Programı, mali saydamlığı ve hesap verme sorumluluğunu sağlayacak şekilde, iç ve dış paydaşların katkıları da dikkate alınarak katılımcı yöntemlerle, doğru, tarafsız ve güvenilir bilgilere yer verilmek suretiyle ilgili tarafların ve kamuoyunun bilgi sahibi olmasını sağlamak üzere oluşturulmuştur. 2022 Yılı Performans programının hazırlanmasında, programda yer alan bilgilerin eksiksiz olmasına, planlanan faaliyetlerin tüm yönleriyle açıklanmasına, Üniversitemizin amaç ve hedeflerine ulaşma stratejilerinin sonuç odaklı bir anlayışla gerçekleştirileceğinin ifade edilmesine büyük önem verilmiştir.

2022 Yılı Performans Programı, 5018 sayılı Kamu Mali Yönetimi ve Kontrol Kanunuyla birlikte kaynakların etkili, ekonomik ve verimli kullanımı, mali saydamlık ve hesap verebilirlik ilkeleri çerçevesinde, Kamu İdarelerince Hazırlanacak Stratejik Planlar ve Performans Programları İle Faaliyet Raporlarına İlişkin Usul ve Esaslar Hakkında Yönetmeliğine uygun olarak ve Üniversitemizin 2021-2025 Stratejik Planı ile ilişkilendirilerek hazırlanmış olup, Programın hazırlanmasında emeği geçen tüm personelimize teşekkür ederim.

Saygılarımla.

Prof. Dr. Mehmet TURGUT  
Rektör



# GENEL BİLGİLER

## **GENEL BİLGİLER**

### **A. YETKİ GÖREV VE SORUMLULUKLAR**

#### **1. Üniversitenin Görevleri**

2547 sayılı Yüksek Öğretim Kanununa göre Üniversitemizin görevleri;

- 1)** Çağdaş uygarlık ve eğitim-öğretim esaslarına dayanan bir düzen içinde, toplumun ihtiyaçları ve kalkınma planları ilke ve hedeflerine uygun ve ortaöğretime dayalı çeşitli düzeylerde eğitim-öğretim, bilimsel araştırma, yayım ve danışmanlık yapmak,
  - 2)** Kendi ihtisas gücü ve maddi kaynaklarını rasyonel, verimli ve ekonomik şekilde kullanarak, milli eğitim politikası ve kalkınma planları ilke ve hedefleri ile Yükseköğretim Kurulu tarafından yapılan plan ve programlar doğrultusunda, ülkenin ihtiyacı olan dallarda ve sayıda insan gücü yetiştirmek,
  - 3)** Türk toplumunun yaşam düzeyini yükseltici ve kamuoyunu aydınlatıcı bilim verilerini söz, yazı ve diğer araçlarla yaymak,
  - 4)** Örgün, yaygın, sürekli ve açık eğitim yoluyla toplumun özellikle sanayileşme ve tarımda modernleşme alanlarında eğitilmesini sağlamak,
  - 5)** Ülkenin bilimsel, kültürel, sosyal ve ekonomik yönlerden ilerlemesini ve gelişmesini ilgilendiren sorunlarını, diğer kuruluşlarla işbirliği yaparak, kamu kuruluşlarına önerilerde bulunmak suretiyle öğretim ve araştırma konusu yapmak, sonuçlarını toplumun yararına sunmak ve kamu kuruluşlarınca istenecek inceleme ve araştırmaları sonuçlandırarak düşüncelerini ve önerilerini bildirmek,
  - 6)** Eğitim-öğretim seferberliği içinde, örgün, yaygın, sürekli ve açık eğitim hizmetini üstlenen kurumlara katkıda bulunacak önlemleri almak,
  - 7)** Yörelerindeki tarım ve sanayinin gelişmesine ve ihtiyaçlarına uygun meslek elemanlarının yetişmesine ve bilgilerinin gelişmesine katkıda bulunmak, sanayi, tarım ve sağlık hizmetleri ile diğer hizmetlerde modernleşmeyi, üretimde artışı sağlayacak çalışma ve programlar yapmak, uygulamak ve yapılanlara katılmak, bununla ilgili kurumlara işbirliği yapmak ve çevre sorunlarına çözüm getirici önerilerde bulunmak,
  - 8)** Eğitim teknolojisini üretmek, geliştirmek, kullanmak, yaygınlaştırmak,
  - 9)** Yükseköğretimin uygulamalı yapılmasına ait eğitim-öğretim esaslarını geliştirmek, döner sermaye işletmelerini kurmak, verimli çalıştırmak ve bu faaliyetlerin geliştirilmesine ilişkin gerekli düzenlemeleri yapmak,
- olarak belirlenmiştir.



## 2. Rektör

Günümüz yükseköğretim sistemi içinde; üniversitelerde en üst düzeydeki yönetici ve atamaya yetkili amir rektördür. Rektör akademik ve idari konularda üniversitedeki tüm üst kurulların başkanlığını yapar.

Rektörün görevleri;

- 1) Üniversite kurullarına başkanlık etmek, yükseköğretim üst kuruluşlarının kararlarını uygulamak, üniversite kurullarının önerilerini inceleyerek karara bağlamak ve üniversiteye bağlı kuruluşlar arasında düzenli çalışmayı sağlamak,
- 2) Her eğitim-öğretim yılı sonunda ve gerektiğinde üniversitenin eğitim-öğretim, bilimsel araştırma ve yayın faaliyetleri hakkında Üniversitelerarası Kurul'a bilgi vermek,
- 3) Üniversitenin yatırım programlarını, bütçesini ve kadro ihtiyaçlarını, bağlı birimlerinin ve üniversite yönetim kurulu ile senatonun görüş ve önerilerini aldıktan sonra hazırlamak ve Yükseköğretim Kuruluna sunmak,
- 4) Gerekli gördüğü hallerde üniversiteyi oluşturan kuruluş ve birimlerde görevli öğretim elemanlarının ve diğer personelin görev yerlerini değiştirmek veya bunlara yeni görevler vermek,
- 5) Üniversitenin birimleri ve her düzeydeki personeli üzerinde genel gözetim ve denetim görevini yapmak,

Ayrıca; rektör, üniversitenin ve bağlı birimlerinin öğretim kapasitesinin rasyonel bir şekilde kullanılmasında ve geliştirilmesinde, öğrencilere gerekli sosyal hizmetlerin sağlanmasında, gerektiği zaman güvenlik önlemlerinin alınmasında, eğitim öğretim, bilimsel araştırma ve yayım faaliyetlerinin devlet kalkınma plan, ilke ve hedefleri doğrultusunda planlanıp yürütülmesinde, bilimsel-idari gözetim ve denetimin yapılmasında ve bu görevlerin alt birimlere aktarılmasında, takip ve kontrol edilmesinde ve sonuçlarının alınmasında birinci derecede yetkili ve sorumludur.

## 3. Senato

Senato, rektörün başkanlığında, rektör yardımcıları, dekanlar ve her fakülteden fakülte kurullarınca üç yıl için seçilecek birer öğretim üyesi ile rektörlüğe bağlı enstitü ve yüksekokul müdürlerinden teşekkül eder. Senato, her eğitim - öğretim yılı başında ve sonunda olmak üzere yılda en az iki defa toplanır. Rektör gerekli gördüğü hallerde senatoyu toplantıya çağırır.

Senato, Üniversitenin akademik organı olup aşağıdaki görevleri yapar:

- 1) Üniversitenin eğitim-öğretim, bilimsel araştırma ve yayım faaliyetlerinin esasları hakkında karar almak,
- 2) Üniversitenin bütününe ilgilendiren kanun ve yönetmelik taslaklarını hazırlamak veya görüş bildirmek,
- 3) Rektörün onayından sonra Resmi Gazete 'de yayımlanarak yürürlüğe girecek olan üniversite veya üniversitenin birimleri ile ilgili yönetmelikleri hazırlamak,
- 4) Üniversitenin yıllık eğitim-öğretim programını ve takvimini inceleyerek karara bağlamak,
- 5) Bir sınava bağlı olmayan fahri akademik unvanlar vermek ve fakülte kurumlarının bu konudaki önerilerini karara bağlamak,

- 6) Fakülte kurulları ile Rektörlüğe bağlı enstitü ve yüksekokul kurullarının kararlarına yapılacak itirazları inceleyerek karara bağlamak,
- 7) Üniversite yönetim kuruluna üye seçmek,

#### **4. Üniversite Yönetim Kurulu**

Üniversite yönetim kurulu; rektörün başkanlığında dekanların, üniversiteye bağlı değişik öğretim birim ve alanların temsil edecek şekilde senato tarafından dört yıl için seçilecek üç profesörden oluşur. Rektör gerektiğinde yönetim kurulunu toplantıya çağırır. Rektör yardımcıları oy hakkı olmaksızın yönetim kurulu toplantılarına katılabilirler.

Üniversite yönetim kurulu idari faaliyetlerde rektöre yardımcı bir organ olup aşağıdaki görevleri yapar.

- 1) Yükseköğretim üst kuruluşları ile senato kararlarının uygulanmasında belirlenen plan ve programlar doğrultusunda rektöre yardım etmek,
- 2) Faaliyet plan ve programlarının uygulanmasını sağlamak, üniversiteye bağlı birimlerin önerilerini dikkate alarak yatırım programını, bütçe tasarısı taslağını incelemek ve kendi önerileri ile birlikte rektörlüğe sunmak
- 3) Üniversite yönetimi ile ilgili rektörün getireceği konularda karar almak,
- 4) Fakülte, enstitü ve yüksekokul yönetim kurullarının kararlarına yapılacak itirazları inceleyerek kesin karara bağlamak.

#### **5. Fakülte**

Fakülte organları, dekan, fakülte kurulu ve fakülte yönetim kuruludur. Fakültenin ve birimlerinin temsilcisi olan dekan, rektörün önereceği, üniversite içinden veya dışından üç profesör arasından Yükseköğretim Kurulunca üç yıl süre ile seçilir ve normal usul ile atanır. Süresi biten dekan yeniden atanabilir.

Dekanın görev, yetki ve sorumlulukları:

- 1) Fakülte kurullarına başkanlık etmek, fakülte kurullarının kararlarını uygulamak ve fakülte birimleri arasında düzenli çalışmayı sağlamak,
- 2) Her öğretim yılı sonunda ve istendiğinde fakültenin genel durumu ve işleyişi hakkında rektöre rapor vermek,
- 3) Fakültenin ödenek ve kadro ihtiyaçlarını gerekçesi ile birlikte Rektörlüğe bildirmek, fakülte bütçesini, fakülte yönetim kurulunun da görüşünü aldıktan sonra Rektörlüğe sunmak,
- 4) Fakültenin birimleri ve her düzeydeki personeli üzerinde genel gözetim ve denetim görevini yapmak. Dekan; fakültenin ve bağlı birimlerinin öğretim kapasitesinin rasyonel bir şekilde kullanılmasında ve geliştirilmesinde gerektiği zaman güvenlik önlemlerinin alınmasında, öğrencilerin gerekli sosyal hizmetlerinin sağlanmasında, eğitim-öğretim bilimsel araştırma ve yayım faaliyetlerinin düzenli bir şekilde yürütülmesinde, bütün faaliyetlerin gözetim ve denetiminin yapılmasında, takip ve kontrol edilmesinde ve sonuçlarının alınmasında rektöre karşı birinci derecede sorumludur.

## **6. Enstitü**

Enstitünün organları, enstitü müdürü, enstitü kurulu ve enstitü yönetim kuruludur. Enstitü müdürü, rektör tarafından üç yıl için atanır. Enstitü müdürü, 2547 sayılı Kanun ile dekanlara verilmiş olan görevleri enstitü bakımından yerine getirir.

## **7. Yüksekokul**

Yüksekokulların organları; yüksekokul müdürü, yüksekokul kurulu ve yüksekokul yönetim kuruludur. Yüksekokul müdürü, rektör tarafından üç yıl için atanır. Yüksekokul müdürü, 2547 sayılı Kanun ile dekanlara verilmiş olan görevleri yüksekokul bakımından yerine getirir.

## **8. Meslek Yüksekokulu**

Meslek Yüksekokullarının organları; meslek yüksekokul müdürü, meslek yüksekokul kurulu ve meslek yüksekokul yönetim kuruludur. Meslek Yüksekokul müdürü, rektör tarafından üç yıl için atanır. Meslek Yüksekokul müdürü, 2547 sayılı Kanun ile dekanlara verilmiş olan görevleri meslek yüksekokul bakımından yerine getirir.

## **9. Genel Sekreter**

Genel Sekreterlik, bir Genel Sekreter ile en çok iki Genel Sekreter Yardımcısından ve bağlı birimlerden oluşur. Genel Sekreter, üniversite İdari teşkilatının başıdır ve bu teşkilatın çalışmasından Rektöre karşı sorumludur. Genel Sekreter, üniversite idari teşkilatının başı olarak yapacağı görevler dışında, kendisi ve kendisine bağlı birimler aracılığı ile aşağıdaki görevleri yerine getirir.

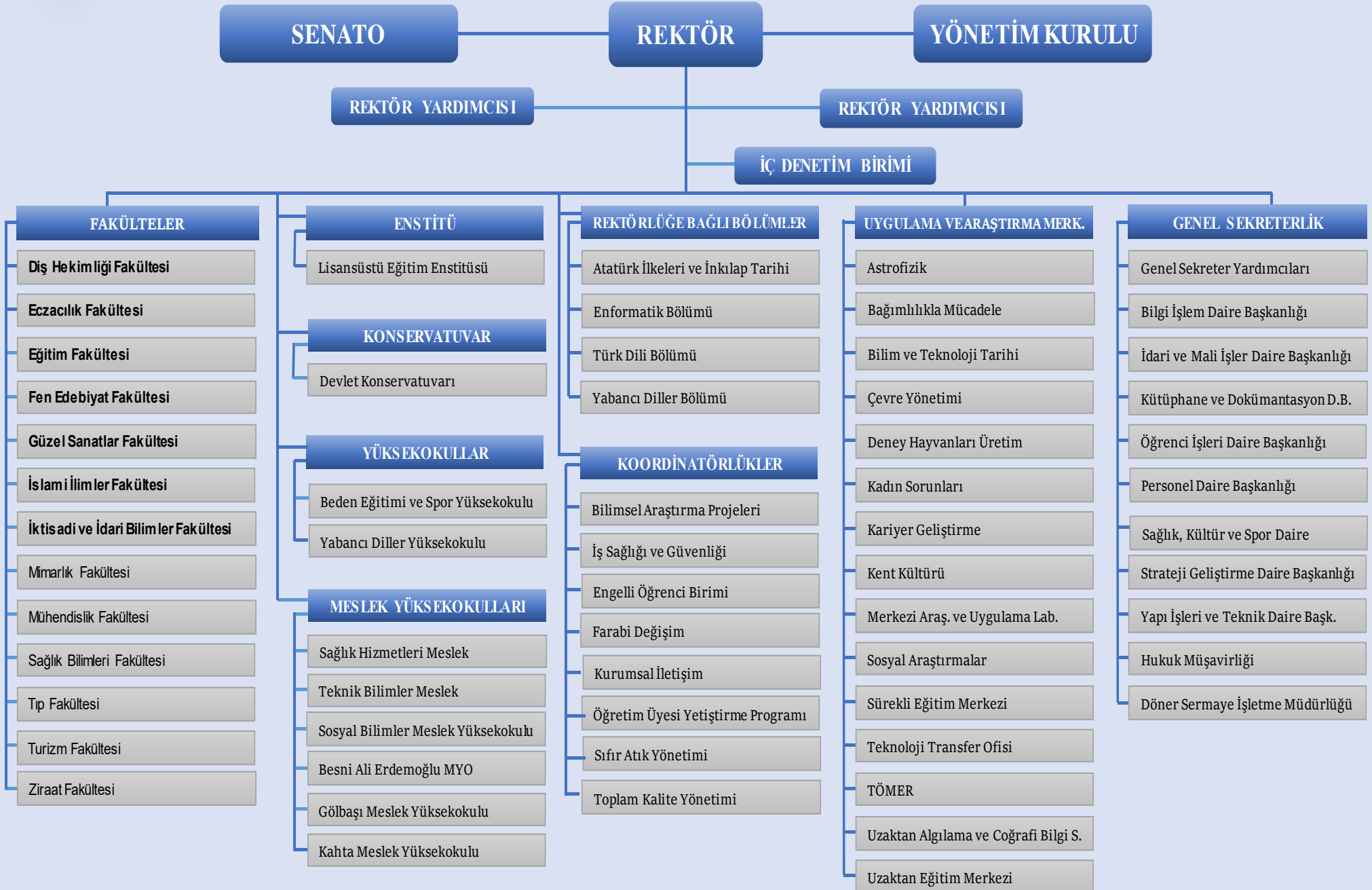
- 1)** Üniversite İdari teşkilatında bulunan birimlerin verimli, düzenli ve uyumlu şekilde çalışmasını sağlamak,
- 2)** Üniversite Senatosu ile Üniversite Yönetim Kurulunda oya katılmaksızın raportörlük görevi yapmak; bu kurullarda alınan kararların yazılması, korunması ve saklanmasını sağlamak,
- 3)** Üniversite Senatosu ile Üniversite Yönetim Kurulunun kararlarını üniversiteye bağlı birimlere iletmek,
- 4)** Üniversite idari teşkilatında görevlendirilecek personel hakkında rektöre öneride bulunmak,
- 5)** Basın ve halkla ilişkiler hizmetinin yürütülmesini sağlamak,
- 6)** Rektörlüğün yazışmalarını yürütmek,
- 7)** Rektörlüğün protokol, ziyaret ve tören işlerini düzenlemek,
- 8)** Rektör tarafından verilecek benzeri görevleri yapmak

## **B. TEŞKİLAT YAPISI**

Üniversitemiz, 2809 sayılı Yükseköğretim Kurumları Teşkilatı Hakkında Kanun ve 124 sayılı Yükseköğretim Üst Kuruluşları ile Yükseköğretim Kurumlarının İdari Teşkilatı Hakkında Kanun Hükmünde Kararname gereğince teşkilatlanmış olup, fakülteler, enstitüler, yüksekokullar, meslek yüksekokulları, idari birimler, merkezler ve koordinatörlerden oluşmaktadır.



# ADİYAMAN ÜNİVERSİTESİ TEŞKİLAT ŞEMASI



## C. FİZİKSEL KAYNAKLAR

### 1. Taşınmaz Alanlar

Üniversitemiz merkez kampüsü, Adıyaman Merkez Altınşehir Mahallesinde 1.087.460 m<sup>2</sup> alan üzerinde yer almaktadır. İlimizin; Gölbaşı, Kâhta, Besni İlçelerinde ise Meslek Yüksekokullarının ve Fakültelerin bulunduğu yerleşkeler mevcuttur.

Üniversitemiz merkez kampüs yerleşkesinde; Lisansüstü Eğitim Enstitüsü, Tıp Fakültesi, Fen Edebiyat Fakültesi, Eğitim Fakültesi, İslami İlimler Fakültesi, Güzel Sanatlar Fakültesi, Mühendislik Fakültesi, Devlet Konservatuarı, İktisadi ve İdari Bilimler Fakültesi, Turizm Fakültesi, Sağlık Bilimleri Fakültesi, Yabancı Diller Yüksekokulu, Beden Eğitimi ve Spor Yüksekokulu, Sosyal Bilimler Meslek Yüksekokulu, Teknik Bilimler Meslek Yüksekokulu ve Sağlık Hizmetleri Meslek Yüksekokulu eğitim öğretim faaliyetlerini sürdürmektedir. Merkez kampüs alanı dışında şehir merkezinde üniversitemiz sağlık yerleşkesi bulunmakta ve toplam alanı 10.017 m<sup>2</sup>'dir. Sağlık Yerleşkesinde Diş Hekimliği Fakültesi ve Diş Hekimliği Hastanesinin bulunduğu yerleşke ile Adıyaman Eğitim ve Araştırma Hastanesinin hizmet verdiği yerleşke mevcuttur.

Merkez kampüs içerisinde personel lojmanları, kafeterya, kapalı spor salonu ve açık hava spor tesisleri, fırın, kapalı yüzme havuzu, merkezi araştırma laboratuvarı ve deney hayvanları üretim uygulama ve araştırma merkezi bulunmaktadır.

Üniversitemiz Kâhta Meslek Yüksekokulu; Kâhta İlçesinde 425.678 m<sup>2</sup> alan üzerinde hizmet vermektedir. Kahta Meslek Yüksek Okulu yerleşke alanında; Ziraat Fakültesi eğitim öğretim faaliyetine devam etmektedir. Besni Mimarlık Fakültesi ve Besni Ali Erdemoğlu Meslek Yüksekokulu; Besni İlçesinde Mehmet Erdemoğlu Kampüsü içerisinde 174.600 m<sup>2</sup> alanda , Gölbaşı Meslek Yüksekokulu da; Gölbaşı İlçesinde 26.429 m<sup>2</sup> alan üzerinde eğitim öğretim faaliyetini sürdürmektedir. Ayrıca; Hasancık Tarımsal Uygulama Araştırma Merkezi, 143.430 m<sup>2</sup> alan üzerinde faaliyetlerinde devam etmektedir.



**ADIYAMAN ÜNİVERSİTESİ KAPALI ALANLARININ DAĞILIMI**

KAPALI ALAN	MÜLKİYETİ		KAPALI ALANI (M <sup>2</sup> )
	ÜNİVERSİTE	HAZİNE	
Teknik Bilimler Meslek Yüksekokulu Binası	X		14.394
Güzel Sanatlar Fakültesi Atölyeleri Binası	X		780
Teknik Bilimler MYO Kantini Binası	X		145
Bekleme Salonu	X		105
Merkezi Araştırma Laboratuvarı Binası	X		2.600
Sosyal Bilimler Meslek Yüksekokulu Binası		X	4.055
Sosyal Bilimler Meslek Yüksekokulu Kantini	X		144
Sosyal Tesisler	X		4.700
Eski Öğrenci İşleri Daire Başkanlığı Binası	X		675
İktisadi ve İdari Bilimler Fakültesi Binası	X		5.157
Kapalı Spor Salonu	X		5.190
Lojman Binaları	X		7.811
Mediko Sosyal Binası	X		15.412
Teknik Bilimler M.Y.O. Merkezi Atölye Binası	X		2.564
Rektörlük Binası		X	7.065
Tören Alanı ve Kulis Binası	X		100
Eğitim Fakültesi Binası	X		5.829
Güzel Sanatlar Fakültesi Binası	X		3.234
Merkezi Derslikler Binası	X		33.529
Sosyal Bilimler MYO Uygulama Oteli	X		2.500
Fırın	X		90
Gençlik Merkezi	X		222
Teknik Bilimler MYO Okuma Salonu	X		280
Enstitüler Binası	X		3.536
Kapalı Yüzme Havuzu	X		5.190
Adıyaman Evi	X		280
Mühendislik Fakültesi Binası	X		19.659
Minyaman	X		298
2.000 Kişilik Tribün	X		1.320
1 Nolu Kapalı Halı Saha	X		1.125
2 Nolu Kapalı Tesisli Halı Saha	X		1.200
Eski Meslek Yüksekokulu Binası	X		3.200
Eğitim Fakültesi 2. Binası			8.276
Deney Hayvanları Arşt. ve Ürt. Merkezi Binası	X		1.150
Hastane 1. Etap (Kadın Doğum Hastanesi Binası)	X		16.772
Hastane 2. Etap (Diş Hekimliği Fakültesi Binası)	X		12.645
Gölbaşı MYO Binası	X		7.676
Kâhta MYO Binası	X		7.038
Merkezi Derslik Ofis Binası	X		8.715
Besni Mimarlık Fakültesi Binası	X		8.652
İslami İlimler Fakültesi Binası	X		10.185
Mühendislik Fakültesi Kantin Yemekhane	X		547
Güvenlik Merkezi	X		246
Kreş Binası	X		1.251
Hasancık Tarımsal Uygulama Alanı İdari Binası	X		154
<b>TOPLAM</b>			<b>235.696</b>

## 2. Eğitim Alanları

Üniversitemizde 45 adet amfi, 224 adet sınıf, 21 adet bilgisayar laboratuvarı olmak üzere toplam 90 adet Laboratuvar ve 21 adet atölye bulunmakta olup, sınıflar ve laboratuvarlar gelişen teknolojiye uygun olarak donatılmaktadır.

EĞİTİM ALANI	Kapasite 0-100	Kapasite 101-200	Kapasite 200 +	Toplam
<b>Amfi</b>	<b>33</b>	<b>11</b>	<b>1</b>	<b>45</b>
<b>Sınıf</b>	<b>221</b>	<b>3</b>		<b>224</b>
<b>Bilgisayar Labaratuvarları</b>	<b>20</b>	<b>1</b>		<b>21</b>
<b>Atölye</b>	<b>21</b>			<b>21</b>
<b>Diğer Labaratuvarlar</b>	<b>69</b>			<b>69</b>
<b>TOPLAM</b>	<b>364</b>	<b>15</b>	<b>1</b>	<b>380</b>

## 3. Sosyal Alanlar

Adıyaman Üniversitesinde; öğrencilerin ders dışı zamanlarını en iyi şekilde değerlendirmelerini sağlamak, eğitimin bir parçası olduğu inancıyla, sosyal-kültürel etkinliklere ve sportif faaliyetlere yer verilmektedir.

Mediko Sosyal Binası; modern mimari yapısı, ısıtma ve soğutma sistemleriyle son teknolojilerinin kullanıldığı bir bina olarak, 2011 yılından itibaren öğrencilerimize ve personelimize hizmet vermektedir. 15.412 m<sup>2</sup> alana sahip Mediko Sosyal Binasında; öğrenci ve personel yemekhaneleri, Üniversitemiz Merkez Kütüphanesi, Yapı İşleri ve Teknik Daire Başkanlığı, Kütüphane ve Dokümantasyon Daire Başkanlığı, Sağlık Kültür ve Spor Daire Başkanlığı, öğrenci kulüp odaları, konferans salonu, doktor ve hemşire odaları mevcuttur.

Mediko-Sosyal Binasında; öğrenci topluluklarına ait odalar mevcut olup, topluluk üyeleri tarafından yapılacak faaliyetlerin hazırlık çalışmalarını bu mekanlarda gerçekleştirmektedir.

Ayrıca; Üniversitemiz Merkez Külliyesinde bulunan; Yaşayan Kültürel Hazineser Müzesi (Adıyaman Evi), Adıyaman Çarşısı Minyaman, Nostaljik Ekmek Fırını, Seyir Terası (ADYÜ Kale) ve içinde yer alan Kale Çayevi, Cendere Köprüsü, Nemrut Dağı minyatürü, Perre Antik Kenti minyatürü gibi Adıyaman'ın tarihi ve kültürel zenginliklerinin yaşatıldığı sosyal ve kültürel tesislerden öğrencilerimiz ve personelimizin yanısıra vatandaşlarımız da faydalanmaktadır.

### 3.1. Konaklama Tesisi ve Lojmanlar

#### Konaklama Tesisi

Üniversitemiz Sosyal Bilimler Meslek Yüksekokuluna bağlı olarak faaliyet gösteren, kampüs içerisinde 2.500 m<sup>2</sup> kapalı alana sahip, 30 yatak kapasiteli Turizm Uygulama Oteli bulunmaktadır.

Misafirhane Adı	Yerleşke Adı	Adedi	Kapalı Alanı (m <sup>2</sup> )	Kapasite (Kişi)
Turizm Uygulama Oteli	Kampüs	1	2.500	30
TOPLAM		1	2.500	30





## Lojmanlar

Üniversitemizde; toplam 7.811 m<sup>2</sup> kapalı alana sahip, 80 adet lojman bulunmaktadır. Lojmanların 8 adedi 3+1, 36 adedi 2+1, 36 adedi ise 1+1 tipindedir. Bu lojmanlar Kamu Konutları Yönetmeliği hükümleri doğrultusunda görev tahsisli, sıra tahsisli ve hizmet tahsisli olarak personele tahsis edilmiştir.

Lojman Tipi	Bulunduğu Yer	Sayısı	Kapalı Alanı (m <sup>2</sup> )
3+1 Lojman	Merkez Kampüs	8	960
2+1 Lojman	Merkez Kampüs	36	3.942
1+1 Lojman	Merkez Kampüs	36	2.909
TOPLAM		80	7.811

## 3.2. Yemekhaneler, Kantinler ve Kafeteryalar

Öğrencilerin ve personelin beslenme ihtiyaçlarını karşılamak üzere; kampüs alanında 5 adet, Diş Hekimliği Fakültesinde 1 adet, ilçelerde 3 adet (Gölbaşı MYO, Kâhta MYO ve Besni Mimarlık Fakültesi) olmak üzere toplam 9 adet yemekhanede yemek hizmeti verilmektedir.

Yemekhanenin Adı	Bulunduğu Yer	Sayısı	Alanı (m <sup>2</sup> )	Kapasite (Kişi)
Merkez Öğrenci	Merkez	1	1.328	730
Merkez Personel	Merkez	1	1.290	310
Merkez Vip	Merkez	1	170	130
Merkezi Derslik	Merkez	1	437	150
Mühendislik Fakültesi	Merkez	1	230	150
Diş Hekimliği Fakültesi	Diş Hekimliği Fakültesi	1	287	210
Gölbaşı MYO	Gölbaşı	1	415	120
Besni Mimarlık Fakültesi	Besni	1	310	180
Kahta MYO	Kahta	1	422	180
Toplam		9	4.889	2.160

Kantin/Kafeteryanın Adı	Bulunduğu Yer	Sayısı	Kapalı Alanı (m <sup>2</sup> )	Kapasite (Kişi)
Teknik Bilimler MYO Kantini	Teknik Bilimler MYO	1	160	60
Eğitim Fakültesi Kantini	Eğitim Fakültesi Binası	1	140	45
Mediko Kafe	Mediko Sosyal Binası	1	306	75
Merkezi Derslikler Kantini	Merkezi Derslikler Binası	1	760	100
Dibek Park	Merkez Kampüsü	1	4.793	250
Arş. ve Uyg. Hast. Kantini	Arş. ve Uyg. Hast. Binası	1	232	75
Sosyal Bilimler MYO Kantini	Sosyal Bilimler MYO Binası	1	220	75
Mühendislik Fak. Kantini	Mühendislik Fakültesi	1	173	50
Diş Hekimliği Fakültesi Kantini	Diş Hekimliği Fakültesi Binası	1	57	20
İktisadi ve İdari Bilimler Fakültesi Kantini	İktisadi ve İdari Bilimler Fakültesi Kantini	1	20	5
Gölbaşı MYO Kantini	Gölbaşı MYO	1	25	10
Kahta MYO Kantini	Kahta MYO	1	100	75
Mediko Kuaför	Mediko Sosyal Binası	1	17	5
Besni Mimarlık Fakültesi Kantini	Besni Mimarlık Fakültesi	1	110	100
<b>TOPLAM</b>		<b>14</b>	<b>7.113</b>	<b>945</b>

### 3.3. Spor Tesisleri

Öğrencilerimizin sportif faaliyetlerini gerçekleştirmeleri amacıyla, Üniversitemiz merkez yerleşkesinde futbol sahası, tenis kortları, basketbol ve voleybol sahalarının yer aldığı spor tesisleri kompleksi bulunmaktadır. Ayrıca, ilçelerde yer alan Meslek Yüksekokullarında açık spor tesisleri bulunmaktadır.

Üniversitemiz Merkez kampüs alanı içerisinde yer alan 5.190 m<sup>2</sup>'lik kapalı alana sahip, 1.500 kişi kapasiteli Kapalı Spor Salonu ile 5.190 m<sup>2</sup> kapalı alana sahip Yarı Olimpik Kapalı Yüzme Havuzu bulunmaktadır. Ayrıca 20 kişi kapasiteli, 153 m<sup>2</sup> alana sahip Fitness salonu ile 1.000 seyirci kapasiteli, toplam 5.000 m<sup>2</sup> alana sahip, Çim Futbol Sahası da mevcuttur. Bu tesislerde; Beden Eğitimi ve Spor Yüksekokulu öğrencilerinin eğitim-öğretim faaliyetlerinin yanısıra, tesisler; Üniversitemiz öğrencileri ile personel tarafından da kullanılmaktadır. Merkez kampüs içerisinde 4 adet, toplam 320 kişilik 1.460 m<sup>2</sup> alana sahip basketbol ve voleybol sahaları mevcuttur. İlçelerimizde bulunan futbol ve Basketbol sahalarımız öğrencilerimize ve personelimize hizmet vermektedir.

Spor Tesisi	Bulunduđu Yerleşke	Kapalı Spor Tesisi		Açık Spor Tesisi	
		Kapasite (Kişi)	Alanı (m <sup>2</sup> )	Kapasite (Kişi)	Alanı (m <sup>2</sup> )
Kapalı Spor Salonu	Kampüs Alanı	1.500	5.190		
Basketbol ve Voleybol Sahası (4 adet)	Kampüs Alanı			320	1460
Yarı Olimpik Kapalı Yüzme Havuzu	Kampüs Alanı	350	5.190		
Fitness Salonu	Kampüs Alanı	20	153		
Halı Sahalar	Kampüs Alanı	56	6.000		
Çim Futbol Sahası	Kampüs Alanı			2.000	5000
Futbol Sahası	Kahta MYO			100	1000
Basketbol ve Voleybol Sahası	Besni Mimarlık Fak.			50	575
<b>TOPLAM</b>		<b>1.926</b>	<b>16.533</b>	<b>2.470</b>	<b>8.035</b>

### 3.4. Kütüphane Kaynakları

Üniversitemiz öğrencilerinin ve personelinin; eğitim-öğretim ve araştırma faaliyetlerini geliştirmesinde önemli işlevi bulunan ve bu doğrultuda gerekli bilgi kaynaklarını toplayarak kullanıcıların hizmetine sunan bir bilgi merkezi olmayı hedefleyen kütüphanemiz, Mediko-Sosyal binasının 2. katında bulunan 540 m<sup>2</sup>'lik alanda hizmet vermekte, teras bölümü ise Okuma Salonu olarak öğrencilerimize hizmet vermektedir.

Merkez Kütüphanemizde öğrencilerimiz, personelimiz ve halkımız; danışma kaynakları, tezler, süreli yayınlar ve kütüphane kullanıcıları için rezerve edilmiş kaynaklar haricindeki kitapları ödünç alarak veya kütüphane ortamında kaynaklardan faydalanabilmektedir.

Merkez Kütüphanemiz dışında Besni, Kâhta ve Gölbaşı Meslek Yüksekokullarında, ayrıca Tıp Fakültesi, İslami İlimler Fakültesi ,Mühendislik fakültesi ve Diş Hekimliği Fakültesinde de birim kütüphanelerimiz bulunmaktadır. Yıl içerisinde birim kütüphaneler için tedarik edilen kitaplar, kayıt işlemleri tamamlandıktan sonra öğrencilerimizin ve personelimizin hizmetine sunulmak üzere ilgili birimlere gönderilmektedir.

<b>Kütüphane Kaynakları</b>	<b>Adet</b>
<b>Kitap sayısı</b>	<b>116.847</b>
<b>Basılı periyodik yayın sayısı</b>	<b>11</b>
<b>Elektronik yayın sayısı</b>	<b>37</b>
<b>Diğerleri (e-tez)</b>	<b>2.100.000</b>
<b>TOPLAM</b>	<b>2.216.895</b>

## **4. Hizmet Alanları**

### **4.1. Ofis Alanları**

Üniversitemizin idari ve akademik birimlerinde görev yapan personel tarafından kullanılan toplam 809 adet ofis bulunmaktadır.

<b>HİZMET ALANLARI</b>	<b>Ofis Sayısı</b>	<b>Alanı (m<sup>2</sup>)</b>
<b>Akademik Personel Hizmet Alanları</b>	<b>591</b>	<b>9.113</b>
<b>İdari Personel Hizmet Alanları</b>	<b>218</b>	<b>5.744</b>
<b>TOPLAM</b>	<b>809</b>	<b>14.857</b>

## 4.2. Mekânların Hizmet Alanlarına Göre Dağılımı

YERLEŞKE ADI	HİZMET ALANLARI (M <sup>2</sup> )							
	Eğitim	Sağlık	Barınma	Beslenme	Kültür	Spor	Diğer (Depo, Tesis, İdari)	Toplam
Merkez Yerleşkesi	130.978		7.811	5.567	16.476	13.365	1.497	175.694
Sağlık Yerleşkesi 1		16.772						16.772
Sağlık Yerleşkesi 2		12.645						12.645
Rektörlük Binası Alanı							7.065	7.065
Gölbaşı Yerleşkesi	7.676							7.676
Besni Mehmet Erdemoğlu Yerleşkesi	8.652							8.652
Kahta Yerleşkesi	7.038							7.038
Hasancık İdari Bina							154	154
<b>Toplam</b>	<b>154.344</b>	<b>29.417</b>	<b>7.811</b>	<b>5.567</b>	<b>16.476</b>	<b>13.365</b>	<b>8.716</b>	<b>235.696</b>

## 5. Bilişim Sistemleri ve Teknolojik Kaynaklar

Bilişim güvenliği konusunda çıkarılan 5651 sayılı "İnternet Ortamında Yapılan Yayınların Düzenlenmesi ve Bu Yayınlar Yoluyla İşlenen Suçlarla Mücadele Edilmesi Hakkında Kanun"a dayanılarak yayımlanan yönetmeliklerle çerçevesi tanımlanmış olan yükümlülüklerin tamamı, Üniversitemizin bilişim altyapı sisteminde sağlanmaktadır. Ayrıca TUBİTAK ULAKBİM tarafından yayınlanan kullanım politikası rehber alınarak hizmetler kesintisiz sürdürülmektedir.

Bu kapsamda sunulan hizmetler şunlardır:

- Ağ güvenliği için donanım ve lisanslı yazılım. (IPS, IDS, FW, AntiSpam, Antivirüs, İçerik Filtreleme, Uygulama Kontrol Vb.) (Firewall)
- Ağ güvenliği için Siber Saldırı Önleme Cihazı (Tina)
- Log kaydı ve analizi için lisanslı yazılım. (Firewall)
- Bilgisayarlar için lisanslı antivirüs, antimalware yazılımı
- Yeni birimlerin internet bağlantısı ve yedekli çalışma için OMURGA anahtar (Donanım) 2007 yılından itibaren kullanılmaktadır.
- Mevcut 32 Adet Yönetilebilir anahtara ek olarak, yeni birimlerin internet altyapısı için kenar anahtar (Yönetilebilir Switch)
- Yaygınlaşan kablosuz internet kullanımı için AP cihazı

## 5.1 Yazılım ve Bilgisayarlar

Üniversitemizin mevcut bilgi ve teknolojik kaynakları; Üniversitemizin idari ve akademik birimlerinde idari işlerin yürütülmesi ile akademik birimlerde eğitim-öğretim ve araştırma faaliyetlerinin yürütülmesinde kullanılmak üzere tahsis edilmiştir.

### Yazılımlar

Üniversitemiz birimlerinde kullanılan programlar aşağıda yer almaktadır.

- BKMYBS (Bütünleşik Kamu Mali Yönetim Bilişim Sistemi) MYS ve Devlet Muhasebesi Ssitemi
- KBS-Kamu Personel Harcamaları Yönetim Sistemi
- KBS-Taşınır Kayıt ve Yönetim Sistemi
- Personel Otomasyonu
- Öğrenci Bilgi Sistemi
- Ek Ders Programı
- Kütüphane Programı
- Hukuk Programı
- Bilgisayar sayısı kadar lisanslı işletim sistemi
- Windows Server 2008 Standart (6 Kullanıcılı)
- Acronis Yedekleme Programı
- Kısmi zamanlı öğrenci takip programı
- Microsoft Office 365 e-Mail Programı (Personel ve öğrencilerin kullanımı için)
- Dış Hekimliği Otomasyonu
- Elektronik Belge Yönetim Sistemi
- Yemekhane Otomasyon Programı

Teknolojik Kaynaklar	Sayısı
<b>Sunucular</b>	<b>48</b>
<b>Masaüstü Bilgisayar</b>	<b>1.740</b>
<b>Taşınabilir Bilgisayar</b>	<b>711</b>
<b>TOPLAM</b>	<b>2.499</b>

Diğer Bilgi ve Teknolojik Kaynaklar	Adedi
Projeksiyon	270
Tepegöz	1
Barkot okuyucu	18
Yazıcı	843
Baskı Makinesi	3
Fotokopi Makinesi	72
Faks	32
Fotoğraf Makinesi	42
Kameralar	358
Televizyonlar	122
Tarayıcılar	86
Müzik Setleri	24
Mikroskoplar	139
<b>TOPLAM</b>	<b>2.010</b>

## 6. Taşıtlar

TAŞITIN CİNSİ	Kuruma Ait Taşıtlar	Hizmet Alımı Yoluyla Edinilmiş Taşıtlar	Göreve Tahsis Edilmiş Taşıtlar	Toplam
Binek Otomobil	8	3	1	12
Arazi Binek	1			1
Minibus	3			3
Pick-up	2			2
Kamyonet	3			3
Midibüs			3	3
Tır	1			1
Traktör	6			6
İş Makinesi (Kepçe)	1			1
<b>TOPLAM</b>	<b>25</b>	<b>3</b>	<b>4</b>	<b>32</b>

## D. İNSAN KAYNAKLARI

Üniversitemizde; 657, 2547, 2914 ve 4857 sayılı kanunlar kapsamında istihdam edilen akademik, idari, sözleşmeli ve geçici personel ile işçi statüsünde istihdam edilen personel görev yapmaktadır.

Üniversitemizin temel görevleri olan eğitim öğretim, araştırma, yayın, topluma hizmet ve yönetim fonksiyonları; mevcut insan kaynakları ile gerçekleştirilmektedir. Amaçlanan hedeflere ulaşabilmek için, insan kaynaklarımız en doğru ve en verimli şekilde yönetilmektedir. Çalışanlarımızın bilgi ve beceri seviyelerini artırmak için uygulanan hizmet içi eğitim, bilimsel etkinliklere katılım, seminer ve çalıştayların; akademik ve idari personelin gelişimine önemli katkısı olmaktadır. Üniversitemiz tarafından; çalışanların motivasyonunu artırma ve gelişimlerini sürdürme yönündeki çalışmalar artarak devam edecektir.

### 1. Akademik Personel

ÜN VAN	Kişi
Profesör	80
Doçent	111
Dr. Öğretim Üyesi	257
Öğretim Görevlisi	176
Araştırma Görevlisi	302
<b>TOPLAM</b>	<b>926</b>

### Yabancı Uyruklu Akademik Personel

UN VAN	TABİİYETİ	GÖREV YAPTIĞI BİRİM	SAYI
Doçent	Yemen	Eğitim Fakültesi	1
Doçent	Suriye	İslami İlimler Fakültesi	2
Doçent	Yemen	İslami İlimler Fakültesi	1
Doktor Öğretim Görevlisi	Suriye	Eğitim Fakültesi	1
Öğretim Görevlisi	Türkmenistan	Diş Hekimler Fakültesi	1
<b>TOPLAM</b>			<b>6</b>



## 2. İdari Personel

İDARİ PERSONEL	SAYISI
Genel İdari Hizmetler Sınıfı	269
Sağlık Hizmetleri Sınıfı	138
Teknik Hizmetler Sınıfı	86
Avukatlık Hizmetleri Sınıfı	3
Yardımcı Hizmetler Sınıfı	33
İşçi	239
<b>TOPLAM</b>	<b>768</b>



## E. DİĞER BİLGİLER

### Öğrenci Bilgileri

YILLAR İTİBARIYLA ÖĞRENCİ SAYILARI		
YIL	ÖĞRENCİ SAYILARI	ARTIŞ ORANI (%)
2006	3.753	
2007	4.465	18,97
2008	6.474	44,99
2009	9.683	49,57
2010	11.734	21,18
2011	13.506	15,10
2012	15.413	14,12
2013	16.649	8,02
2014	18.349	10,21
2015	20.060	9,32
2016	21.127	5,32
2017	20.682	-2,11
2018	21.119	2,11
2019	20.833	-1,35
2020	18.858	-9,5
2021	19.391	0,21

## Birimlerdeki Öğrenci Sayıları

Birimi	Öğrenci Sayıları		
	Erkek	Kız	Toplam
SAĞLIK HİZMETLERİ MESLEK YÜKSEKOKULU	501	653	1.154
SAĞLIK BİLİMLERİ FAKÜLTESİ	214	608	822
LİSANSÜSTÜ EĞİTİM ENSTİTÜSÜ	273	250	523
KAHTA MESLEK YÜKSEKOKULU	873	432	1.305
MÜHENDİSLİK FAKÜLTESİ	500	126	626
TIP FAKÜLTESİ	449	413	862
TURİZM FAKÜLTESİ	131	123	254
SOSYAL BİLİMLER MESLEK YÜKSEKOKULU	1.259	579	1.838
ZİRAAT FAKÜLTESİ	84	39	123
TEKNİK BİLİMLER MESLEK YÜKSEKOKULU	1.611	503	2.114
DİŞ HEKİMLİĞİ FAKÜLTESİ	187	231	418
ECZACILIK FAKÜLTESİ	157	256	413
EĞİTİM FAKÜLTESİ	1.035	1.561	2.596
BEDEN EĞİTİMİ VE SPOR YÜKSEKOKULU	298	153	451
BESNİ ALİ ERDEMOĞLU MESLEK YÜKSEKOKULU	772	469	1.241
DEVLET KONSERVATUVARI	65	37	102
GÜZEL SANATLAR FAKÜLTESİ	23	92	115
İKTİSADİ VE İDARİ BİLİMLER FAKÜLTESİ	577	455	1.032
İSLAMİ İLİMLER FAKÜLTESİ	154	290	444
FEN EDEBİYAT FAKÜLTESİ	1.076	1.103	2.179
GÖLBAŞI MESLEK YÜKSEKOKULU	484	291	775
<b>Toplam</b>	<b>10.727</b>	<b>8.664</b>	<b>19.391</b>

<b>Lisansüstü Eğitim Gören Öğrencilerin Programlara Göre Dağılımı</b>			
<b>Programı</b>	<b>Yüksek Lisans</b>	<b>Doktora</b>	<b>Toplam</b>
Anatomi ABD	10	2	12
Beden Eğitimi ve Spor ABD	12	0	12
Biyoloji ABD	13	10	23
Ebelik ABD	10	0	10
Eğitim Bilimleri ABD	78	0	78
Fizik ABD	10	4	14
Hemşirelik ABD	7	0	7
İktisat ABD	21	0	21
İnşaat Mühendisliği ABD	27	0	27
İşletme ABD	35	0	35
Kimya ABD	15	3	18
Makine Mühendisliği ABD	20	0	20
Matematik ve Fen Bilimleri Eğitimi ABD	32	18	50
Matematik ABD	25	0	25
Metalurji ve Malzeme Mühendisliği ABD	4	0	4
Siyaset Bilimi ve Kamu Yönetimi ABD	20	0	20
Sosyal Hizmet ABD	0	4	4
Sosyoloji ABD	11	0	11
Tarih ABD	17	13	30
Temel İslam Bilimleri ABD	48	0	48
Tıbbi Biyokimya ABD	2	0	2
Tıbbi Biyoloji ABD	4	0	4
Tıbbi Mikrobiyoloji ABD	4	0	4
Türk Dili ve Edebiyatı ABD	19	11	30
Türkçe ve Sosyal Bilgiler Eğitimi ABD	14	0	14
<b>TOPLAM</b>	<b>458</b>	<b>65</b>	<b>523</b>

## 2. İç Kontrol Sistemi

Üniversitemizde yönetim görevi Rektör tarafından yerine getirilmekte olup, çalışmalarına yardımcı olmak üzere Rektör Yardımcıları görevlendirilmiştir. İdari kararlar, Senato ve Yönetim Kurulu kararlarına istinaden katılımcı bir anlayışla alınmaktadır. Fakültelerde; Dekan ve Dekan Yardımcıları, Yüksekokulu, Meslek Yüksekokulu, Konservatuar ve Enstitülerde Müdür ve Müdür Yardımcılarının yönetiminde kurul kararları ile idari kararlar gerçekleştirilmektedir.

5018 sayılı Kamu Mali Yönetimi ve Kontrol Kanununda iç kontrol; "idarenin amaçlarına, belirlenmiş politikalara ve mevzuata uygun olarak faaliyetlerin etkili, ekonomik ve verimli bir şekilde yürütülmesini, varlık ve kaynakların korunmasını, muhasebe kayıtlarının doğru ve tam olarak tutulmasını, malî bilgi ve yönetim bilgisinin zamanında ve güvenilir olarak üretilmesini sağlamak üzere, idare tarafından oluşturulan organizasyon, yöntem ve süreçle iç denetimi kapsayan malî ve diğer kontroller bütünü" olarak tanımlanmıştır.

Üniversitemizde üst yönetici sıfatıyla Rektör, bu sorumluluğun gereklerini harcama birimleri ve Strateji Geliştirme Daire Başkanlığı aracılığıyla yerine getirmektedir.

Üniversitemiz harcama birimleri tarafından, ödeneklerin; bütçe kanununda belirtilen ilke ve esaslara, kanun, tüzük ve yönetmelikler ile diğer mevzuata uygun olarak etkili, ekonomik ve verimli kullanılmasında azami titizlik gösterilmektedir. Üniversitemizin mal veya hizmet alımları ile yapım işlerine ait ihaleler; 4734 sayılı Kamu İhale Kanunu hükümlerine doğrultusunda, bütçe ödeneklerinin kullanımında öncelikler esas alınarak yapılmaktadır.

## 3. Ön Mali Kontrol

İç Kontrolün bir unsuru olan ön malî kontrol görevi, idarelerin yönetim sorumluluğu gelir, gider, varlık ve yükümlülüklerle ilişkin malî karar ve işlemler, harcama birimleri ve Strateji Geliştirme Daire Başkanlığı tarafından yerine getirilmekte, idarenin bütçesi, bütçe tertibi, kullanılabilir ödenek tutarı, ayrıntılı harcama veya finansman programları, merkezi yönetim bütçe kanunu ve diğer malî mevzuat hükümlerine uygunluk yönlerinden kontroller yapılmaktadır.

2

**PERFORMANS  
BİLGİLERİ**

## A. TEMEL POLİTİKALAR VE ÖNCELİKLER

Kamu kaynaklarının ihtiyaçlar doğrultusunda tahsis edilmesi ve etkili kullanımında bütçe sürecinden beklenen; politika oluşturma, planlama ve bütçeleme arasındaki bağın kurulmasıdır. Üniversitemizin kaynaklarının öncelikler çerçevesinde etkin, ekonomik ve verimli kullanılması ve şeffaflığın sağlanması ilkeleri gereği hazırlanan performans programı ile Üniversitemizin faaliyetlerinin hedef ve göstergelere dayalı olarak izlenmesi ile kamuoyunun bilgilendirilmesi amaçlanmaktadır.

### Orta Vadeli Program

Üniversitemiz 2021-2025 Stratejik Planı; 11. Kalkınma Planı, Cumhurbaşkanlığı Yıllık Programı, Orta Vadeli Program ile üniversiteyi ilgilendiren ulusal, bölgesel ve sektörel strateji belgelerini ifade eden üst politika belgeleri dikkate alınarak hazırlanmıştır. Hazırlık aşamasında üst politika belgeleri detaylı olarak analiz edilmiş, amaç ve hedefler üst politika belgelerine uyumlu olarak belirlenmiştir.

Üniversitemizin kalite politikası aşağıdaki şekilde belirlenmiştir.

### Kalite Politikası

- Bölgenin ve Toplumun İhtiyaçlarına Göre Bilimsel Çalışmalar ve Araştırmalar Yapmak,
- Bilgi ve Teknoloji Üreterek, Bölgesel ve Ulusal Alanda Gelişmeye ve Kalkınmaya Destek Olmak,
- Hukuka Bağlı, Tutarlı, Sorumlu, Adil, Katılımcı, Şeffaf ve Hesap Verebilir Bir Yönetim Anlayışıyla, Bir Mesleğin; Bilgi, Beceri, Davranış ve Genel Kültürüne Sahip, Çevreye Duyarlı, İş Sağlığı ve Güvenliğine Önem Veren, Yaşam Boyu Öğrenmeye Özen Gösteren Bireyler Yetiştirmek,
- Yasal Şartlar Doğrultusunda Paydaşlarımızın Beklenti ve İhtiyaçlarını Karşılıyarak, Sürekli İyileştirmeyi Kalite Politikası Olarak Benimsemiştir.

## B. STRATEJİK AMAÇ VE HEDEFLER

Üniversitemizin 2021-2025 Stratejik Planında yer alan misyon, vizyon, Temel değerler ile amaç ve hedeflerine aşağıda yer verilmiştir.

### MİSYONUMUZ

*İnsani değerlere saygılı bireyler yetiştirmek, araştırmalardan elde edilecek bilgiyi paylaşarak toplumsal gelişime katkı sunmak.*

### VİZYONUMUZ

*Bilgiyi üreten ve paylaşan, bölgesinde tercih edilen, engelsiz, çevre dostu ve değer yaratan bir üniversite olmak.*

### TEMEL DEĞERLER

*Adalet*

*Kurumsal Aidiyet ve Çalışan Mutluluğu*

*Çevre Dostu ve Engelsiz Üniversite*

*Liyakat*

*Girişimcilik*

*İnsana Saygı ve Toplumsal Sorumluluk*

*Katılımcılık ve Paylaşıcılık*

*Öğrenci Odaklılık*

*Sürdürülebilirlik*

*Hesap Verebilirlik*



## 1. Stratejik Amaç ve Hedefler

Amaç	Hedef	Açıklama
A1	<b>Eğitim Öğretim Faaliyetlerinin Çeşitlendirilmesi ve Niteliğinin Geliştirilmesi</b>	
	H1	Yeni lisansüstü programlar açarak, lisansüstü öğrenci sayısını artırmak
	H2	Eğitimcilerin eğitimi programının düzenlenmesi
	H3	Yaygın eğitim faaliyetlerinin güçlendirilmesi
	H4	Bölgenin ihtiyacı olan alanlarda yeni lisans ve ön lisans programların açılması
A2	<b>Bilimsel Araştırma ve Yayın Faaliyetlerini Güçlendirmek</b>	
	H1	Araştırma altyapısının geliştirilmesi
	H2	Bilimsel yayınların nitelik ve niceliğinin artırılması
A3	<b>Kurumsal Kapasiteyi Artırmak</b>	
	H1	Elektrik enerjisi üretimi yapmak ve enerji kaynakları kullanım verimliliğini iyileştirmek
	H2	Toplam Kalite Yönetimi kapsamında kurumsal kalite kültürünü geliştirmek
	H3	Yeni dijital uygulamalar geliştirerek, Üniversitemizin dijital altyapısını güçlendirmek
	H4	Üniversitemizin fiziki altyapısını ve kapasitesini geliştirmek
A4	<b>Kamu-Üniversite-Sanayi İşbirliğinin Güçlendirilmesi</b>	
	H1	Üniversite-sanayi işbirliğinin geliştirilmesi
	H2	Teknokent kurulması
	H3	Üniversitemizde bilimsel etkinliklerin düzenlenmesi
	H4	Ar-Ge ve girişimcilik faaliyetlerini geliştirerek proje ürünlerinin ticarileşmesini sağlamak

## C. PERFORMANS HEDEF GÖSTERGELERİ İLE FAALİYETLER

Üniversitemizin 2022 Yılı performans hedefleri belirlenirken; 2021 yılı bütçe gerçekleştirmeleri ve 2022 yılı bütçe teklifleri dikkate alınmıştır. Ayrıca idare düzeyinde belirlenen ve bir veya birden fazla harcama birimini ilgilendiren 2022 yılı performans hedeflerinin tespitinde tüm harcama birimlerinin aktif yer almasına, Üniversitemizin yürüttüğü faaliyetlerle doğrudan ilgili, gerçekleştirilebilir, gerçekçi, sonuç odaklı ve ölçülebilir olmasına dikkat edilmiştir.

## ALT PROGRAM HEDEFLERİ VE STRATEJİK PLAN İLİŞKİSİ

**Kurum: ADİYAMAN ÜNİVERSİTESİ**  
**Yıl: 2022**

PROGRAM ADI	ALT PROGRAM ADI	ALT PROGRAM HEDEFLERİ	İLİŞKİLİ OLDUĞU STRATEJİK AMAÇ
ARAŞTIRMA, GELİŞTİRME VE YENİLİK	ARAŞTIRMA ALTYAPILARI	Ülkemizin bilgi birikiminin artırılmasına ve teknolojik gelişimine katkıda bulunmak üzere yükseköğretim kurumlarında araştırma altyapılarının kurulması ve kapasitelerinin güçlendirilmesi	Bilimsel Araştırma ve Yayın Faaliyetlerini Güçlendirmek Eğitim Öğretim Faaliyetlerinin Çeşitlendirilmesi ve Niteliğinin Geliştirilmesi
	YÜKSEKÖĞRETİMDE BİLİMSEL ARAŞTIRMA VE GELİŞTİRME	Yükseköğretim kurumlarında inovasyon amaçlı bilimsel çalışmaların artırılması	Bilimsel Araştırma ve Yayın Faaliyetlerini Güçlendirmek
HAYAT BOYU ÖĞRENME	YÜKSEKÖĞRETİM KURUMLARI SÜREKLİ EĞİTİM FAALİYETLERİ	Toplumun tüm kesimlerine ihtiyaç duyduğu alanlarda eğitimler verilmesi, kamu kurum ve kuruluşları, özel sektör ve uluslararası kuruluşlarla işbirliğinin gelişmesine katkıda bulunulması	Eğitim Öğretim Faaliyetlerinin Çeşitlendirilmesi ve Niteliğinin Geliştirilmesi.
TEDAVİ EDİCİ SAĞLIK	TEDAVİ EDİCİ SAĞLIK	Tedavi edici sağlık hizmetinin erişilebilir ve etkili olarak sunulmasının sağlanması	Kurumsal Kapasiteyi Artırmak.
YÜKSEKÖĞRETİM HİZMETLERİ	ÖĞRETİM ELEMANLARINA SAĞLANAN BURS VE DESTEKLER	Alanında yetkin, araştırmacı, bilgi üreten ve aktaran akademisyenler yetiştirilmesi	Bilimsel Araştırma ve Yayın Faaliyetlerini Güçlendirmek
	ÖN LİSANS EĞİTİMİ, LİSANS EĞİTİMİ VE LİSANSÜSTÜ EĞİTİM	Mesleki yeterlilik sahibi ve gelişime açık mezunlar yetiştirilmesi	Eğitim Öğretim Faaliyetlerinin Çeşitlendirilmesi ve Niteliğinin Geliştirilmesi
	YÜKSEKÖĞRETİMDE ÖĞRENCİ YAŞAMI	Yükseköğretim öğrencilerine sunulan beslenme ve barınma hizmetlerinin kalitesinin artırılması; öğrencilerin kişisel ve sosyal gelişimi desteklenerek yaşam kalitesinin yükseltilmesi	Kurumsal Kapasiteyi Artırmak.

ADYAMAN ÜNİVERSİTESİ PERFORMANS BİLGİSİ

Bütçe Yılı: 2022

Program Adı: ARAŞTIRMA, GELİŞTİRME VE YENİLİK

Alt Program Adı: YÜKSEKÖĞRETİMDE BİLİMSEL ARAŞTIRMA VE GELİŞTİRME  
Gereke ve Açıklamalar

Türkiye'nin Bilimsel ve Teknolojik Gelişimine Katkı Sağlanması.

Alt Program Hedefi:

Yükseköğretim kurumlarında inovasyon amaçlı bilimsel çalışmaların artırılması

Performans Göstergeleri

Performans Göstergesi	Ölçü Birimi	2020	2021 Planlanan	2021 YS Gerç. Tahmini	2022 Hedef	2023 Tahmin	2024 Tahmin
1- Ar-ge'ye harcanan bütçenin toplam bütçeye oranı	Oran	0,7	0	0,8	0,83	0,85	0,87

**Göstergeye İlişkin Açıklama:** Üniversitemizin toplam bütçesi içinde Ar-ge'ye harcanan oranın belirlenerek, bütçe içindeki Ar-ge payının izlenmesi ve yıllar itibariyle artırılması hedeflenmektedir.  
**Hesaplama Yöntemi:** Bütçeden Ar-ge için yapılan harcamanın toplam bütçeye oranı  
**Verinin Kaynağı:** Bilimsel Araştırma Projeleri Koordinatörlüğü  
**Sorumlu İdare:** Bilimsel Araştırma Projeleri Koordinatörlüğü

Performans Göstergesi	Ölçü Birimi	2020	2021 Planlanan	2021 YS Gerç. Tahmini	2022 Hedef	2023 Tahmin	2024 Tahmin
2- Ar-ge sonucu ortaya çıkan ürünlere ilişkin alınan patent sayısı	Sayı	2	2	0	0	2	4

**Göstergeye İlişkin Açıklama:** Bu gösterge ile Üniversitemizdeki Ar-ge çalışmalarının güçlendirilerek yıl bazında takip edilmesi, böylece kıyaslamalara imkan sağlanması amaçlanmaktadır.  
**Hesaplama Yöntemi:** Ar-ge Sonucu ortaya çıkan patent sayısı  
**Verinin Kaynağı:** Teknoloji Transfer Ofisi  
**Sorumlu İdare:** Teknoloji Transfer Ofisi

Performans Göstergesi	Ölçü Birimi	2020	2021 Planlanan	2021 YS Gerç. Tahmini	2022 Hedef	2023 Tahmin	2024 Tahmin
3- Ar-ge sonucu ticarileştirilen ürün sayısı	Sayı	1	2	2	4	6	7

**Göstergeye İlişkin Açıklama:** Bu gösterge ile Üniversitemizdeki Ar-ge çalışmalarının güçlendirilerek yıl bazında takip edilmesi, böylece kıyaslamalara imkan sağlanması amaçlanmaktadır.  
**Hesaplama Yöntemi:** Ar-ge sonucu ticarileştirilen ürün sayısı  
**Verinin Kaynağı:** Teknoloji Transfer Ofisi  
**Sorumlu İdare:** Teknoloji Transfer Ofisi

Performans Göstergesi	Ölçü Birimi	2020	2021 Planlanan	2021 YS Gerç. Tahmini	2022 Hedef	2023 Tahmin	2024 Tahmin
4- Araştırma merkezleri gelir miktarı	TL	2.842.552,01	89.000	8.085.232	8.489.493	8.913.968	9.359.666

**Göstergeye İlişkin Açıklama:** Veriler Merkezi Araştırma Laboratuvarı Uygulama ve Araştırma Merkezi  
**Hesaplama Yöntemi:** Merkezi Araştırma Laboratuvarı Uygulama ve Araştırma Merkezinin yıllık gelir miktarı toplamıdır.  
**Verinin Kaynağı:** Merkezi Araştırma Laboratuvarı Uygulama ve Araştırma Merkezi  
**Sorumlu İdare:** Merkezi Araştırma Laboratuvarı Uygulama ve Araştırma Merkezi

Performans Göstergesi	Ölçü Birimi	2020	2021 Planlanan	2021 YS Gerç. Tahmini	2022 Hedef	2023 Tahmin	2024 Tahmin
5- Araştırma merkezlerinin sanayi ile yaptığı proje sayısı	Sayı	0	0	0	0	0	0

**Göstergeye İlişkin Açıklama:** Üniversitemiz Araştırma Merkezlerinin Sanayi ile Yaptığı Proje Sayısı  
**Hesaplama Yöntemi:** Toplam proje sayısı  
**Verinin Kaynağı:** Üniversitemiz Araştırma Merkezleri  
**Sorumlu İdare:** Üniversitemiz Araştırma Merkezleri

Performans Göstergesi	Ölçü Birimi	2020	2021 Planlanan	2021 YS Gerç. Tahmini	2022 Hedef	2023 Tahmin	2024 Tahmin
6- BAP kapsamında desteklenen araştırma projeleri sayısı	Sayı	21	26	24	26	28	30

**Göstergeye İlişkin Açıklama:**

Gösterge ile Üniversitemiz Bilimsel Araştırma Projeleri Koordinatörlüğü tarafından yürütülen Bilimsel Araştırma Proje Sayısı baz alınmıştır.

**Hesaplama Yöntemi:**

Bilimsel Araştırma Projeleri kapsamında yıl içerisindeki proje sayısı toplamıdır.

**Verinin Kaynağı:**

Bilimsel Araştırma Projeleri Koordinatörlüğü

**Sorumlu İdare:**

Bilimsel Araştırma Projeleri Koordinatörlüğü

Performans Göstergesi	Ölçü Birimi	2020	2021 Planlanan	2021 YS Gerç. Tahmini	2022 Hedef	2023 Tahmin	2024 Tahmin
7- Öğretim elemanı başına düşen ar-ge proje sayısı	Sayı	0,03	0,02	0,04	0,05	0,07	0,01

**Göstergeye İlişkin Açıklama:**

Toplam Ar-ge Proje sayısına BAP, TÜBİTAK ve AB projeleri dahildir. Personel Sayıları, Personel Daire Başkanlığından alınmıştır.

**Hesaplama Yöntemi:**

Öğretim Elemanı Sayısı/ Toplam Ar-ge Proje Sayısı

**Verinin Kaynağı:**

Üniversitemiz Akademik Birimler

**Sorumlu İdare:**

Üniversitemiz Akademik Birimler

Performans Göstergesi	Ölçü Birimi	2020	2021 Planlanan	2021 YS Gerç. Tahmini	2022 Hedef	2023 Tahmin	2024 Tahmin
8- Patent, faydalı model ve endüstriyel tasarım başvuru sayısı	Sayı	8	10	8	8	10	11

**Göstergeye İlişkin Açıklama:**

Gösterge ile Üniversitemiz tarafından yürütülen AR-GE projeleri ile ilgili yapılan patent başvuru sayısı. Üniversitemizin yapmış olduğu toplam patent başvuru sayısı.

**Hesaplama Yöntemi:**

Öğretim Elemanı Sayısı/ Toplam Ar-ge Proje Sayısı

**Verinin Kaynağı:**

Üniversitemiz Akademik Birimler

**Sorumlu İdare:**

Üniversitemiz Akademik Birimler

Performans Göstergesi	Ölçü Birimi	2020	2021 Planlanan	2021 YS Gerç. Tahmini	2022 Hedef	2023 Tahmin	2024 Tahmin
9- Ulusal ve uluslararası kuruluşlar tarafından desteklenen ar-ge projesi sayısı	Sayı	34	31	24	30	18	19

**Göstergeye İlişkin Açıklama:**

Gösterge ile Üniversitemiz tarafından yürütülen Ulusal ve uluslararası kuruluşlar tarafından desteklenen ar-ge proje sayısı baz alınmıştır.

**Hesaplama Yöntemi:**

Ulusal ve uluslararası kuruluşlar tarafından desteklenen ar-ge proje sayısı

**Verinin Kaynağı:**

Teknoloji Transfer Ofisi

**Sorumlu İdare:**

Teknoloji Transfer Ofisi

Performans Göstergesi	Ölçü Birimi	2020	2021 Planlanan	2021 YS Gerç. Tahmini	2022 Hedef	2023 Tahmin	2024 Tahmin
10- Uluslararası endekslerde yer alan bilimsel yayın sayısı	Sayı	531	671	473	587	428	452

**Göstergeye İlişkin Açıklama:**

Bu gösterge ile Üniversitemiz uluslararası endekslerde yayımlanan üniversite adresli toplam yayın sayısının artırılması, böylece kıyaslamalara imkan sağlanması amaçlanmaktadır.

**Hesaplama Yöntemi:**

2020 yılında uluslararası endekslerde yayımlanan üniversite adresli toplam yayın sayısı

**Verinin Kaynağı:**

Üniversitemiz Akademik Birimleri

**Sorumlu İdare:**

Üniversitemiz Akademik Birimleri

**Alt Program Kapsamında Yürütülecek Faaliyet Maliyetleri**

Faaliyetler	2021 Bütçe	2021 Harcama Haziran	2022 Bütçe	2023 Tahmin	2024 Tahmin
<b>Yükseköğretim Kurumlarının Bilimsel Araştırma Projeleri</b>	<b>2.351.700</b>	<b>864.846</b>	<b>2.509.700</b>	<b>2.656.700</b>	<b>2.801.700</b>
Bütçe İçi	453.000	453.000	511.000	558.000	603.000
Bütçe Dışı	1.898.700	411.846	1.998.700	2.098.700	2.198.700
<b>T O P L A M</b>	<b>2.351.700</b>	<b>864.846</b>	<b>2.509.700</b>	<b>2.656.700</b>	<b>2.801.700</b>
Bütçe İçi	453.000	453.000	511.000	558.000	603.000
Bütçe Dışı	1.898.700	411.846	1.998.700	2.098.700	2.198.700

**Faaliyetlere İlişkin Açıklamalar:**

**Yükseköğretim Kurumları Temel Araştırma Hizmetleri**

Üniversitemizin bilimsel ve teknolojik araştırma alt yapısını laboratuvar ve atölye araştırma çalışmalarına yönelik biçimde güçlendirmek amacıyla, yapılacak çalışmalar bu faaliyet altında izlenecektir

#### Yükseköğretim Kurumlarının Bilimsel Araştırma Projeleri

Tamamlandığında sonuçları ile alanında bilime katkı yapması, ülkenin teknolojik, ekonomik, sosyal ve kültürel kalkınmasına katkı sağlaması beklenen bilimsel içerikli, yükseköğretim kurumu içi ve/veya dışı, ulusal ve/veya uluslararası kurum ya da kuruluşların katılımlarıyla da yapılabilecek projeler ile bilim insanı yetiştirme ve araştırma altyapısı kurma ve geliştirme projelerinin hazırlanması gibi iş, işlem ve süreçlere yönelik giderleri bu faaliyet altında izlenecektir.

**Alt Program Adı:** ARAŞTIRMA ALTYAPILARI

#### Gerekçe ve Açıklamalar

Bu Program kapsamında Üniversitemizin araştırma altyapısının geliştirilerek, altyapı kaynaklarının sürdürülebilir şekilde etkin ve verimli kullanılması hedeflenmektedir.

#### Alt Program Hedefi:

Ülkemizin bilgi birikiminin artırılmasına ve teknolojik gelişimine katkıda bulunmak üzere yükseköğretim kurumlarında araştırma altyapılarının kurulması ve kapasitelerinin güçlendirilmesi

#### Performans Göstergeleri

Performans Göstergesi	Ölçü Birimi	2020	2021 Planlanan	2021 YS Gerç. Tahmini	2022 Hedef	2023 Tahmin	2024 Tahmin
1- Araştırma altyapısı projesi tamamlanma oranı	Oran	67	73	0	0	0	0

#### Göstergeye İlişkin Açıklama:

Bu gösterge ile Üniversitemiz araştırma altyapısı kurulması ve güçlendirilmesinin yıl bazında takip edilmesi, böylece kıyaslamalara imkan sağlanması amaçlanmaktadır.

#### Hesaplama Yöntemi:

Araştırma altyapısı projesinin yıllık tamamlanma yüzdesi oranı toplamıdır.

#### Verinin Kaynağı:

Bilimsel Araştırma Projeleri Koordinatörlüğü

#### Sorumlu İdare:

Bilimsel Araştırma Projeleri Koordinatörlüğü

#### Alt Program Kapsamında Yürütülecek Faaliyet Maliyetleri

Faaliyetler	2021 Bütçe	2021 Harcama Haziran	2022 Bütçe	2023 Tahmin	2024 Tahmin
<b>TOPLAM</b>	<b>0</b>	<b>0</b>	<b>0</b>	<b>0</b>	<b>0</b>
Bütçe İçi	0	0	0	0	0
Bütçe Dışı	0	0	0	0	0

#### Faaliyetlere İlişkin Açıklamalar:

#### Yükseköğretim Kurumları Araştırma Altyapısı Kurulması ve Geliştirilmesi

Üniversitemizin araştırma altyapısının güçlendirilmesi amacıyla laboratuvarlarda kullanılan makine teçhizat ve donatım malzemelerinin teknolojik gelişmeler doğrultusunda yenilenmesi bu faaliyet altında izlenecektir



**Bütçe Yılı:** 2022

**Program Adı:** HAYAT BOYU ÖĞRENME

**Alt Program Adı:** YÜKSEKÖĞRETİM KURUMLARI SÜREKLİ EĞİTİM FAALİYETLERİ  
**Gereke ve Açıklamalar**

Öğrencilerimizin, personelimizin ve halkımızın ihtiyaç duyduğu alanlarda eğitimler düzenleyerek, toplumun bu alanlardaki nitelikli eğitim ihtiyacını karşılamak.

**Alt Program Hedefi:**

Toplumun tüm kesimlerine ihtiyaç duyduğu alanlarda eğitimler verilmesi, kamu kurum ve kuruluşları, özel sektör ve uluslararası kuruluşlarla işbirliğinin gelişmesine katkıda bulunulması

**Performans Göstergeleri**

Performans Göstergesi	Ölçü Birimi	2020	2021 Planlanan	2021 YS Gerç. Tahmini	2022 Hedef	2023 Tahmin	2024 Tahmin
1- Dezavantajlı gruplara yönelik sosyal entegrasyon ve kapsayıcılığa ilişkin yapılan faaliyet sayısı	Sayı	5	5	11	19	22	22

**Göstergeye İlişkin Açıklama:** Gösterge ile dezavantajlı gruplara yönelik sosyal entegrasyon ve kapsayıcılığa ilişkin yapılan faaliyet sayısının diğer yıllar ve kurumlarla kıyaslanabilirliği amaçlanmıştır.  
**Hesaplama Yöntemi:** Gerçekleştirilen faaliyet sayısı  
**Verinin Kaynağı:** Üniversitemiz Tüm Birimleri  
**Sorumlu İdare:** Üniversitemiz Tüm Birimleri

Performans Göstergesi	Ölçü Birimi	2020	2021 Planlanan	2021 YS Gerç. Tahmini	2022 Hedef	2023 Tahmin	2024 Tahmin
2- Eğitim programlarına başvuran kişi sayısı	Sayı	15	1.500	60	100	120	120

**Göstergeye İlişkin Açıklama:** Üniversitemizde gerçekleştirilen eğitim faaliyetlerine yapılan başvurular birimlerden istenerek gelen verilerin toplanması ile sonuca ulaşılmıştır.  
**Hesaplama Yöntemi:** Üniversitemizde gerçekleştirilen eğitim faaliyetlerine yapılan başvurular birimlerden istenerek gelen verilerin toplanması ile sonuca ulaşılmıştır.  
**Verinin Kaynağı:** Sürekli Eğitim Merkezi  
**Sorumlu İdare:** Sürekli Eğitim Merkezi

Performans Göstergesi	Ölçü Birimi	2020	2021 Planlanan	2021 YS Gerç. Tahmini	2022 Hedef	2023 Tahmin	2024 Tahmin
3- Mezunlara yönelik gerçekleştirilen faaliyet sayısı	Sayı	0	2	0	1	1	1

**Göstergeye İlişkin Açıklama:** Mezunlarımızın takip edilmesi ve meslek seçiminde yardımcı olmak  
**Hesaplama Yöntemi:** Gerçekleştirilen mezuniyet faaliyet sayısı  
**Verinin Kaynağı:** Öğrenci İşleri Daire Başkanlığı  
**Sorumlu İdare:** Öğrenci İşleri Daire Başkanlığı

Performans Göstergesi	Ölçü Birimi	2020	2021 Planlanan	2021 YS Gerç. Tahmini	2022 Hedef	2023 Tahmin	2024 Tahmin
4- Sürekli Eğitim Merkezi (SEM) ve Dil Merkezi (DİLMER) tarafından mesleki eğitime yönelik verilen sertifika sayısı	Sayı	15	500	25	100	100	120

**Göstergeye İlişkin Açıklama:** Bu gösterge ile Sürekli Eğitim Merkezi (SEM) ve Dil Merkezi (DİLMER) tarafından mesleki eğitime ilişkin verilen sertifika sayısının artırılması, böylece kıyaslamalara imkan sağlanması amaçlanmaktadır.  
**Hesaplama Yöntemi:** 2019 yılında Sürekli Eğitim Merkezi (SEM) ve Dil Merkezi (DİLMER) tarafından mesleki eğitime ilişkin verilen sertifika sayısı.  
**Verinin Kaynağı:** Sürekli Eğitim Merkezi ve TÖMER  
**Sorumlu İdare:** Sürekli Eğitim Merkezi ve TÖMER

Performans Göstergesi	Ölçü Birimi	2020	2021 Planlanan	2021 YS Gerç. Tahmini	2022 Hedef	2023 Tahmin	2024 Tahmin
5- Tamamlanan sosyal sorumluluk projeleri sayısı	Sayı	6	24	9	16	18	18

**Göstergeye İlişkin Açıklama:**

Bu gösterge ile Üniversitemizde gerçekleştirilen sosyal sorumluluk proje sayısının artırılarak yıl bazında takip edilmesi, böylece kıyaslamalara imkan sağlanması amaçlanmaktadır.

**Hesaplama Yöntemi:**

Gerçekleştirilen sosyal sorumluluk projesi sayısı

**Verinin Kaynağı:**

Üniversitemiz Tüm Birimleri

**Sorumlu İdare:**

Üniversitemiz Tüm Birimleri

Performans Göstergesi	Ölçü Birimi	2020	2021 Planlanan	2021 YS Gerç. Tahmini	2022 Hedef	2023 Tahmin	2024 Tahmin
6- Üniversitenin çevrecilik alanlarında aldığı ödül sayısı	Sayı	4	0	0	0	0	0

**Göstergeye İlişkin Açıklama:**

Bu gösterge ile Üniversitemiz uluslararası endekslerde yayımlanan üniversite adresli toplam yayın sayısının artırılması, böylece kıyaslamalara imkan sağlanması amaçlanmaktadır.

**Hesaplama Yöntemi:**

Uluslararası endekslerde yayımlanan üniversite adresli toplam yayın sayısı

**Verinin Kaynağı:**

Üniversitemiz Tüm Birimleri

**Sorumlu İdare:**

Üniversitemiz Tüm Birimleri

**Alt Program Kapsamında Yürütülecek Faaliyet Maliyetleri**

Faaliyetler	2021 Bütçe	2021 Harcama Haziran	2022 Bütçe	2023 Tahmin	2024 Tahmin
<b>TOPLAM</b>	<b>0</b>	<b>0</b>	<b>0</b>	<b>0</b>	<b>0</b>
Bütçe İçi	0	0	0	0	0
Bütçe Dışı	0	0	0	0	0

**Faaliyetlere İlişkin Açıklamalar:**

**Toplum Hizmetine Sunulan Eğitim Programları, Kurs ve Seminerler**

Toplumun tüm kesimlerine özellikle dezavantajlı bireylerine yönelik sunulan eğitim programları, kurs ve seminer giderleri bu faaliyet altında izlenecektir.

**Yükseköğretim Kurumları Sosyal Sorumluluk Projeleri**

Üniversitemizde gerçekleştirilecek olan topluma hizmet uygulamaları ile sosyal sorumluluk proje faaliyetlerine ilişkin giderler bu faaliyet altında izlenecektir.





**Bütçe Yılı:** 2022

**Program Adı:** TEDAVİ EDİCİ SAĞLIK

**Alt Program Adı:** TEDAVİ HİZMETLERİ

**Gereke ve Açıklamalar**

Üniversitemiz Diş hekimliği Uygulama ve Araştırma Merkezi vasıtasıyla, ağız ve diş sağlığı ile ilgili bilimsel araştırmalar yapmak ve uygulamak, ağız ve diş sağlığı konusunda topluma ileri teşhis ve tedavi hizmeti sunmak.

**Alt Program Hedefi:**

Tedavi edici sağlık hizmetinin erişilebilir ve etkili olarak sunulmasının sağlanması

**Performans Göstergeleri**

Performans Göstergesi	Ölçü Birimi	2020	2021 Planlanan	2021 YS Gerç. Tahmini	2022 Hedef	2023 Tahmin	2024 Tahmin
1- Ameliyat sayısı	Sayı	0	0	0	0	0	0

**Göstergeye İlişkin Açıklama:**  
**Hesaplama Yöntemi:** -  
**Verinin Kaynağı:**  
**Sorumlu İdare:**

Performans Göstergesi	Ölçü Birimi	2020	2021 Planlanan	2021 YS Gerç. Tahmini	2022 Hedef	2023 Tahmin	2024 Tahmin
2- Üniversite hastaneleri nitelikli yatak oranı	Oran	0	0	0	0	0	0

**Göstergeye İlişkin Açıklama:**  
**Hesaplama Yöntemi:** -  
**Verinin Kaynağı:**  
**Sorumlu İdare:**

Performans Göstergesi	Ölçü Birimi	2020	2021 Planlanan	2021 YS Gerç. Tahmini	2022 Hedef	2023 Tahmin	2024 Tahmin
3- Üniversite hastaneleri yatak doluluk oranı	Oran	0	0	0	0	0	0

**Göstergeye İlişkin Açıklama:**  
**Hesaplama Yöntemi:** -  
**Verinin Kaynağı:**  
**Sorumlu İdare:**

Performans Göstergesi	Ölçü Birimi	2020	2021 Planlanan	2021 YS Gerç. Tahmini	2022 Hedef	2023 Tahmin	2024 Tahmin
4- Yatan hasta sayısı	Sayı	0	0	0	0	0	0

**Göstergeye İlişkin Açıklama:**  
**Hesaplama Yöntemi:** -  
**Verinin Kaynağı:**  
**Sorumlu İdare:**

**Alt Program Kapsamında Yürütülecek Faaliyet Maliyetleri**

Faaliyetler	2021 Bütçe	2021 Harcama Haziran	2022 Bütçe	2023 Tahmin	2024 Tahmin
<b>Ağız ve Diş Sağlığı Hizmetleri</b>	<b>1.234.000</b>	<b>300.519</b>	<b>1.332.000</b>	<b>1.450.000</b>	<b>1.562.000</b>
Bütçe İçi	1.234.000	300.519	1.332.000	1.450.000	1.562.000
Bütçe Dışı	0	0	0	0	0
<b>Üniversite Genel Hastane Hizmetleri</b>	<b>14.029.000</b>	<b>6.295.591</b>	<b>17.722.000</b>	<b>20.553.000</b>	<b>22.909.000</b>
Bütçe İçi	14.029.000	6.295.591	17.722.000	20.553.000	22.909.000
Bütçe Dışı	0	0	0	0	0
<b>T O P L A M</b>	<b>15.263.000</b>	<b>6.596.111</b>	<b>19.054.000</b>	<b>22.003.000</b>	<b>24.471.000</b>
Bütçe İçi	15.263.000	6.596.111	19.054.000	22.003.000	24.471.000
Bütçe Dışı	0	0	0	0	0

**Bütçe Yılı:** 2022

**Program Adı:** YÜKSEKÖĞRETİM

**Alt Program Adı:** ÖN LİSANS EĞİTİMİ, LİSANS EĞİTİMİ VE LİSANSÜSTÜ EĞİTİM  
**Gereke ve Açıklamalar**

Ülkenin ihtiyaç duyduğu alanlarda, mesleki yeterlilik sahibi, gelişime açık, analitik düşünce yeteneğine sahip, girişimcilik ruhu kazanmış, sosyal sorumluluk sahibi ve çevre bilincini ön planda tutan mezunlar yetiştirilerek, toplumun yetişmiş eleman ihtiyacının karşılanması hedeflenmektedir.

**Alt Program Hedefi:**

Mesleki yeterlilik sahibi ve gelişime açık mezunlar yetiştirilmesi

**Performans Göstergeleri**

Performans Göstergesi	Ölçü Birimi	2020	2021 Planlanan	2021 YS Gerç. Tahmini	2022 Hedef	2023 Tahmin	2024 Tahmin
1- Doktora eğitimini tamamlayanların sayısı	Sayı	4	17	6	4	3	3

**Göstergeye İlişkin Açıklama:** Bu gösterge ile Üniversitemiz doktora programlarından mezun olan toplam kişi sayısının artırılarak yıl bazında takip edilmesi, böylece kıyaslamalara imkan sağlanması amaçlanmaktadır.

**Hesaplama Yöntemi:** Doktora programlarından mezun olan toplam kişi sayısı

**Verinin Kaynağı:** Lisansüstü Eğitim Enstitüsü

**Sorumlu İdare:** Lisansüstü Eğitim Enstitüsü

Performans Göstergesi	Ölçü Birimi	2020	2021 Planlanan	2021 YS Gerç. Tahmini	2022 Hedef	2023 Tahmin	2024 Tahmin
2- Eğitim bilimleri kontenjan doluluk oranı	Oran	100	100	100	100	100	100

**Göstergeye İlişkin Açıklama:** Bu gösterge ile Üniversitemiz eğitim bilimleri bölüm ve programlarına yeni kayıt olan öğrenci sayısının artırılarak yıl bazında takip edilmesi, böylece kıyaslamalara imkan sağlanması amaçlanmaktadır.

**Hesaplama Yöntemi:** Eğitim bilimleri bölüm ve programlarına yeni kayıt olan öğrenci sayısının toplam kontenjan sayısına oranı

**Verinin Kaynağı:** Öğrenci İşleri Daire Başkanlığı

**Sorumlu İdare:** Öğrenci İşleri Daire Başkanlığı

Performans Göstergesi	Ölçü Birimi	2020	2021 Planlanan	2021 YS Gerç. Tahmini	2022 Hedef	2023 Tahmin	2024 Tahmin
3- Eğitimin program süresinde bitirilme oranı	Oran	71	0	85	85	85	85

**Göstergeye İlişkin Açıklama:** Üniversitemizdeki eğitim süresi içerisinde mezun olan öğrenci oranıdır.

**Hesaplama Yöntemi:** Eğitimi Süresinde Bitiren Öğrenci Sayısı/Toplam Öğrenci Sayısı

**Verinin Kaynağı:** Öğrenci İşleri Daire Başkanlığı

**Sorumlu İdare:**

Performans Göstergesi	Ölçü Birimi	2020	2021 Planlanan	2021 YS Gerç. Tahmini	2022 Hedef	2023 Tahmin	2024 Tahmin
4- Fen bilimleri kontenjan doluluk oranı	Oran	100	100	100	100	100	100

**Göstergeye İlişkin Açıklama:** Üniversitemiz fen bilimleri bölüm ve programlarına yeni kayıt olan öğrenci sayısının artırılarak yıl bazında takip edilmesi, böylece kıyaslamalara imkan sağlanması amaçlanmaktadır.

**Hesaplama Yöntemi:** Eğitim ve öğretim yılında fen bilimleri bölüm ve programlarına yeni kayıt olan öğrenci sayısının toplam kontenjan sayısına oranı

**Verinin Kaynağı:** Öğrenci İşleri Daire Başkanlığı

**Sorumlu İdare:** Öğrenci İşleri Daire Başkanlığı

Performans Göstergesi	Ölçü Birimi	2020	2021 Planlanan	2021 YS Gerç. Tahmini	2022 Hedef	2023 Tahmin	2024 Tahmin
5- Kütüphanede bulunan basılı ve elektronik kaynak sayısı	Sayı	116.258	117.000	117.000	119.340	120.500	121.700

**Göstergeye İlişkin Açıklama:** Bu gösterge ile Üniversitemiz kütüphanesinde bulunan toplam basılı ve e-kitap sayısının artırılarak yıl bazında takip edilmesi, böylece kıyaslamalara imkan sağlanması amaçlanmaktadır.

**Hesaplama Yöntemi:** Üniversitemiz kütüphanesinde bulunan toplam basılı kitap sayısı.

**Verinin Kaynağı:** Kütüphane ve Dokümantasyon Daire Başkanlığı

**Sorumlu İdare:** Kütüphane ve Dokümantasyon Daire Başkanlığı

Performans Göstergesi	Ölçü Birimi	2020	2021 Planlanan	2021 YS Gerç. Tahmini	2022 Hedef	2023 Tahmin	2024 Tahmin
6- Kütüphanede bulunan öğrenci başına düşen basılı ve elektronik kaynak sayısı	Sayı	6,17	13	6,15	6,12	6,03	5,66

**Göstergeye İlişkin Açıklama:** Bu gösterge ile Üniversitemiz kütüphanesinde bulunan toplam basılı ve e-kitap sayısının artırılarak yıl bazında takip edilmesi, böylece kıyaslamalara imkan sağlanması amaçlanmaktadır.  
**Hesaplama Yöntemi:** Üniversitemiz kütüphanesinde bulunan toplam basılı ve e- kitap sayısı.  
**Verinin Kaynağı:** Kütüphane ve Dokümantasyon Daire Başkanlığı  
**Sorumlu İdare:** Kütüphane ve Dokümantasyon Daire Başkanlığı

Performans Göstergesi	Ölçü Birimi	2020	2021 Planlanan	2021 YS Gerç. Tahmini	2022 Hedef	2023 Tahmin	2024 Tahmin
7- Kütüphaneden yararlanan kişi sayısı	Sayı	2.267	8.000	1.000	6.870	7.100	7.310

**Göstergeye İlişkin Açıklama:** Bu gösterge ile Üniversitemiz kütüphanesinden yararlanan kişi sayısının artırılarak yıl bazında takip edilmesi, böylece kıyaslamalara imkan sağlanması amaçlanmaktadır.  
**Hesaplama Yöntemi:** Üniversitemiz kütüphanesinden yararlanan kişi sayısı  
**Verinin Kaynağı:** Kütüphane ve Dokümantasyon Daire Başkanlığı  
**Sorumlu İdare:** Kütüphane ve Dokümantasyon Daire Başkanlığı

Performans Göstergesi	Ölçü Birimi	2020	2021 Planlanan	2021 YS Gerç. Tahmini	2022 Hedef	2023 Tahmin	2024 Tahmin
8- Lisansüstü öğrencilerin toplam öğrenciler içindeki payı	Oran	0,3	0,4	0,03	0,03	0,04	0,04

**Göstergeye İlişkin Açıklama:** Bu gösterge ile Üniversitemiz kütüphanesinden yararlanan kişi sayısının artırılarak yıl bazında takip edilmesi, böylece kıyaslamalara imkan sağlanması amaçlanmaktadır.  
**Hesaplama Yöntemi:** Eğitim ve öğretim yılında lisansüstü programlarındaki kayıtlı öğrenci sayısının toplam öğrenci sayısına oranı  
**Verinin Kaynağı:** Öğrenci İşleri Daire Başkanlığı ve Lisansüstü Eğitim Enstitüsü  
**Sorumlu İdare:** Öğrenci İşleri Daire Başkanlığı ve Lisansüstü Eğitim Enstitüsü

Performans Göstergesi	Ölçü Birimi	2020	2021 Planlanan	2021 YS Gerç. Tahmini	2022 Hedef	2023 Tahmin	2024 Tahmin
9- Öğrenci başına düşen eğitim alanı	Metrekare	8,27	2	8,36	8,14	7,94	7,48

**Göstergeye İlişkin Açıklama:** Toplam eğitim alanının artırılarak öğrenci başına düşen alanın artması ile birlikte öğrencilerin eğitim seviyesi ve kalitesinin yükseltilmesi amaçlanmaktadır.  
**Hesaplama Yöntemi:** Üniversite toplam eğitim alanın/toplam öğrenci sayısına oranı  
**Verinin Kaynağı:** Yapı İşleri ve Teknik Daire Başkanlığı  
**Sorumlu İdare:** Yapı İşleri ve Teknik Daire Başkanlığı

Performans Göstergesi	Ölçü Birimi	2020	2021 Planlanan	2021 YS Gerç. Tahmini	2022 Hedef	2023 Tahmin	2024 Tahmin
10- Öğrenci başına düşen kapalı alan	Metrekare	12,7	12	12,4	13,11	12,78	12,45

**Göstergeye İlişkin Açıklama:** Toplam kapalı alanının artırılarak öğrenci başına düşen alanın artması ile birlikte öğrencilerin eğitim seviyesi ve kalitesinin yükseltilmesi amaçlanmaktadır.  
**Hesaplama Yöntemi:** Üniversite toplam kapalı alanın/toplam öğrenci sayısına oranı  
**Verinin Kaynağı:** Yapı İşleri ve Teknik Daire Başkanlığı  
**Sorumlu İdare:** Yapı İşleri ve Teknik Daire Başkanlığı

Performans Göstergesi	Ölçü Birimi	2020	2021 Planlanan	2021 YS Gerç. Tahmini	2022 Hedef	2023 Tahmin	2024 Tahmin
11- Öğrenci değişim programlarından yararlanan öğrencilerin oranı	Oran	0	0,01	0	0	0,01	0,01

**Göstergeye İlişkin Açıklama:** Üniversitemiz ve öğrencilerimiz ile diğer üniversite ve öğrencilerinin etkileşimini arttırmak.  
**Hesaplama Yöntemi:** Değişim programından yararlanan öğrenci sayısı/toplam öğrenci sayısı  
**Verinin Kaynağı:** Erasmus, Farabi ve Mevlana Koordinatörlükleri  
**Sorumlu İdare:** Erasmus, Farabi ve Mevlana Koordinatörlükleri

Performans Göstergesi	Ölçü Birimi	2020	2021 Planlanan	2021 YS Gerç. Tahmini	2022 Hedef	2023 Tahmin	2024 Tahmin
12- Öğretim üyesi başına düşen öğrenci sayısı	Sayı	20	20	27	28	29	30

**Göstergeye İlişkin Açıklama:** Bu gösterge ile Üniversitemiz kontenjan doluluk oranının yıl bazında takip edilmesi, böylece kıyaslamalara imkan sağlanması amaçlanmaktadır.  
**Hesaplama Yöntemi:** Üniversitemiz Öğretim Üyesi/ Toplam Öğrenci Sayısı  
**Verinin Kaynağı:** Öğrenci İşleri Daire Başkanlığı ve Personel Daire Başkanlığı  
**Sorumlu İdare:** Öğrenci İşleri Daire Başkanlığı ve Personel Daire Başkanlığı

Performans Göstergesi	Ölçü Birimi	2020	2021 Planlanan	2021 YS Gerç. Tahmini	2022 Hedef	2023 Tahmin	2024 Tahmin
13- Sağlık bilimleri kontenjan doluluk oranı	Oran	100	100	100	100	100	100

**Göstergeye İlişkin Açıklama:** Bu gösterge ile Üniversitemiz kontenjan doluluk oranının yıl bazında takip edilmesi, böylece kıyaslamalara imkan sağlanması amaçlanmaktadır.  
**Hesaplama Yöntemi:** Eğitim ve öğretim yılında sağlık bilimleri bölüm ve programlarına yeni kayıt olan öğrenci sayısının toplam kontenjan sayısına oranı  
**Verinin Kaynağı:** Öğrenci İşleri Daire Başkanlığı  
**Sorumlu İdare:** Öğrenci İşleri Daire Başkanlığı

Performans Göstergesi	Ölçü Birimi	2020	2021 Planlanan	2021 YS Gerç. Tahmini	2022 Hedef	2023 Tahmin	2024 Tahmin
14- Sosyal bilimler kontenjan doluluk oranı	Oran	100	100	100	100	100	100

**Göstergeye İlişkin Açıklama:** Bu gösterge ile Üniversitemiz kontenjan doluluk oranının yıl bazında takip edilmesi, böylece kıyaslamalara imkan sağlanması amaçlanmaktadır.  
**Hesaplama Yöntemi:** Eğitim ve öğretim yılında sosyal bilimleri bölüm ve programlarına yeni kayıt olan öğrenci sayısının toplam kontenjan sayısına oranı  
**Verinin Kaynağı:** Öğrenci İşleri Daire Başkanlığı  
**Sorumlu İdare:** Öğrenci İşleri Daire Başkanlığı

Performans Göstergesi	Ölçü Birimi	2020	2021 Planlanan	2021 YS Gerç. Tahmini	2022 Hedef	2023 Tahmin	2024 Tahmin
15- Teknokent veya Teknoloji Transfer Ofisi (TTO) projelerine katılan öğrenci sayısı	Sayı	0	750	500	1.000	1.250	1.500

**Göstergeye İlişkin Açıklama:** Bu gösterge ile Üniversitemiz Teknokent ve teknoloji transfer ofisi projelerine katılan öğrenci sayısı yıl bazında takip edilmesi, böylece kıyaslamalara imkan sağlanması amaçlanmaktadır.  
**Hesaplama Yöntemi:** Teknokent ve teknoloji transfer ofisi projelerine katılan öğrenci sayısı  
**Verinin Kaynağı:** Teknoloji Transfer Ofisi  
**Sorumlu İdare:** Teknoloji Transfer Ofisi

Performans Göstergesi	Ölçü Birimi	2020	2021 Planlanan	2021 YS Gerç. Tahmini	2022 Hedef	2023 Tahmin	2024 Tahmin
16- Uluslararası kuruluşlarla ortak uygulanan eğitim programı sayısı	Sayı	0	13	0	0	0	0

**Göstergeye İlişkin Açıklama:** Bu gösterge ile uluslararası kuruluşlarla ortak uygulanan eğitim programı sayısı yıl bazında takip edilmesi, böylece kıyaslamalara imkan sağlanması amaçlanmaktadır.  
**Hesaplama Yöntemi:** Uluslararası kuruluşlarla ortak uygulanan eğitim programı sayısı  
**Verinin Kaynağı:** Üniversitemiz Akademik Birimleri  
**Sorumlu İdare:** Üniversitemiz Akademik Birimleri

Performans Göstergesi	Ölçü Birimi	2020	2021 Planlanan	2021 YS Gerç. Tahmini	2022 Hedef	2023 Tahmin	2024 Tahmin
17- Yabancı dilde eğitim veren program sayısı	Sayı	0	0	0	1	1	1

**Göstergeye İlişkin Açıklama:**  
**Hesaplama Yöntemi:**  
**Verinin Kaynağı:**  
**Sorumlu İdare:**

Performans Göstergesi	Ölçü Birimi	2020	2021 Planlanan	2021 YS Gerç. Tahmini	2022 Hedef	2023 Tahmin	2024 Tahmin
18- Yabancı uyruklu akademisyen sayısı	Sayı	7	9	9	11	13	15
<b>Göstergeye İlişkin Açıklama:</b>		Üniversitemiz toplam öğretim elemanı içerisindeki yabancı uyruklu akademik personel sayısı takip edilmektedir.					
<b>Hesaplama Yöntemi:</b>		Üniversitemizde görev yapan yabancı uyruklu akademik personel sayısı toplamıdır.					
<b>Verinin Kaynağı:</b>		Personel Daire Başkanlığı					
<b>Sorumlu İdare:</b>		Personel Daire Başkanlığı					

Performans Göstergesi	Ölçü Birimi	2020	2021 Planlanan	2021 YS Gerç. Tahmini	2022 Hedef	2023 Tahmin	2024 Tahmin
19- Yabancı uyruklu öğrenci sayısı	Sayı	62	120	416	500	550	580
<b>Göstergeye İlişkin Açıklama:</b>		Bu gösterge ile Üniversitemiz yabancı uyruklu öğrenci sayısı yıl bazında takip edilmesi, böylece kıyaslamalara imkan sağlanması amaçlanmaktadır.					
<b>Hesaplama Yöntemi:</b>		Yıl içindeki yabancı öğrenci sayısı					
<b>Verinin Kaynağı:</b>		Öğrenci İşleri Daire Başkanlığı					
<b>Sorumlu İdare:</b>		Öğrenci İşleri Daire Başkanlığı					

Performans Göstergesi	Ölçü Birimi	2020	2021 Planlanan	2021 YS Gerç. Tahmini	2022 Hedef	2023 Tahmin	2024 Tahmin
20- Yan dal ve çift ana dal programından mezun olanların toplam mezun sayısına oranı	Oran	0	0	0	3	4	5
<b>Göstergeye İlişkin Açıklama:</b>		Öğrenci İşleri Daire Başkanlığı					
<b>Hesaplama Yöntemi:</b>		Üniversitemizdeki yandal ve çift anadaldan mezun olanların toplam mezun olan öğrenci sayısına oranı.					
<b>Verinin Kaynağı:</b>		Öğrenci İşleri Daire Başkanlığı					
<b>Sorumlu İdare:</b>		Öğrenci İşleri Daire Başkanlığı					

Performans Göstergesi	Ölçü Birimi	2020	2021 Planlanan	2021 YS Gerç. Tahmini	2022 Hedef	2023 Tahmin	2024 Tahmin
21- Yükseköğretim kurumlarında öğretim elemanı ve öğrenci değişim programlarına katılanların sayısı	Sayı	0	0	0	0	0	0
<b>Göstergeye İlişkin Açıklama:</b>							
<b>Hesaplama Yöntemi:</b>							
<b>Verinin Kaynağı:</b>							
<b>Sorumlu İdare:</b>							

### Alt Program Kapsamında Yürütülecek Faaliyet Maliyetleri

Faaliyetler	2021 Bütçe	2021 Harcama Haziran	2022 Bütçe	2023 Tahmin	2024 Tahmin
<b>Doktora ve Tıpta Uzmanlık Eğitimi</b>	<b>2.218.000</b>	<b>1.123.910</b>	<b>2.880.000</b>	<b>3.333.000</b>	<b>3.711.000</b>
Bütçe İçi	2.218.000	1.123.910	2.880.000	3.333.000	3.711.000
Bütçe Dışı	0	0	0	0	0
<b>Fen ve Mühendislik Bilimleri Öğrencilerinin Uygulamalı Eğitimi</b>	<b>0</b>	<b>98.268</b>	<b>0</b>	<b>0</b>	<b>0</b>
Bütçe İçi	0	98.268	0	0	0
Bütçe Dışı	0	0	0	0	0
<b>Lisans Öğrencilerine Yönelik Burs Hizmetleri</b>	<b>0</b>	<b>54.450</b>	<b>0</b>	<b>0</b>	<b>0</b>
Bütçe İçi	0	54.450	0	0	0
Bütçe Dışı	0	0	0	0	0
<b>Yabancı Uyruklu Öğrenci Programı Kapsamında Yürütülen Hizmetler</b>	<b>0</b>	<b>0</b>	<b>0</b>	<b>0</b>	<b>0</b>
Bütçe İçi	0	0	0	0	0
Bütçe Dışı	0	0	0	0	0
<b>Yükseköğretim Kurumları Bilgi ve Kültürel Kaynaklar ile Sportif Altyapının Geliştirilmesi Hizmetleri</b>	<b>1.281.000</b>	<b>664.410</b>	<b>1.488.000</b>	<b>1.894.000</b>	<b>2.273.000</b>
Bütçe İçi	1.281.000	664.410	1.488.000	1.894.000	2.273.000
Bütçe Dışı	0	0	0	0	0
<b>Yükseköğretim Kurumları Birinci Öğretim</b>	<b>185.623.000</b>	<b>91.470.757</b>	<b>236.479.000</b>	<b>269.751.000</b>	<b>298.686.000</b>
Bütçe İçi	185.623.000	91.470.757	236.479.000	269.751.000	298.686.000
Bütçe Dışı	0	0	0	0	0
<b>Yükseköğretim Kurumları İkinci Öğretim</b>	<b>1.443.000</b>	<b>0</b>	<b>1.067.000</b>	<b>1.160.000</b>	<b>1.253.000</b>
Bütçe İçi	1.443.000	0	1.067.000	1.160.000	1.253.000

Bütçe Dışı	0	0	0	0	0
<b>Yükseköğretim Kurumları Tezsiz Yüksek Lisans</b>	<b>0</b>	<b>31.971</b>	<b>0</b>	<b>0</b>	<b>0</b>
Bütçe İçi	0	31.971	0	0	0
Bütçe Dışı	0	0	0	0	0
<b>T O P L A M</b>	<b>190.565.000</b>	<b>93.443.765</b>	<b>241.914.000</b>	<b>276.138.000</b>	<b>305.923.000</b>
Bütçe İçi	190.565.000	93.443.765	241.914.000	276.138.000	305.923.000
Bütçe Dışı	0	0	0	0	0

### Faaliyetlere İlişkin Açıklamalar:

#### Doktora Öğrencilerine Yönelik Burs Hizmetleri

YÖK doktora burslarına ilişkin iş ve işlemler Eğitim Öğretim ve Dış İlişkiler Kurum Koordinatörlüğü tarafından yürütülmektedir.

#### Doktora ve Tıpta Uzmanlık Eğitimi

Üniversitemizde enstitüler tarafından verilen lisansüstü eğitime yönelik giderler bu faaliyet altında izlenecektir.

#### Fen ve Mühendislik Bilimleri Öğrencilerinin Uygulamalı Eğitimi

Fen ve Mühendislik bilimleri öğrencilerinin uygulamalı eğitimine ilişkin iş ve işlemler ilgili fakülteler tarafından takip edilmektedir.

#### Lisans Öğrencilerine Yönelik Burs Hizmetleri

Yükseköğretim Kurulu Başkanlığınca verilen Lisans Bursları kapsamında Üniversitemize gönderilen tutarlar karşılığı yapılan harcamalar bu faaliyet altında izlenecektir

#### Mimar Sinan Güzel Sanatlar Üniversitesi Resim ve Heykel Müzesi Faaliyetleri

#### OSB Meslek Yüksekokulları Eğitim Desteği

OSB'de kurulan Meslek Yüksekokullarına eğitim desteğine ilişkin iş ve işlemler ilgili akademik birimler tarafından yürütülmektedir.

#### Yabancı Uyruklu Öğrenci Programı Kapsamında Yürütülen Hizmetler

Yabancı uyruklu öğrencilere ilişkin tüm süreçler Eğitim Öğretim ve Dış İlişkiler Kurum Koordinatörlüğü tarafından yürütülmektedir.

#### Yükseköğretim Kurumları Açıköğretim

#### Yükseköğretim Kurumları Bilgi ve Kültürel Kaynaklar ile Sportif Altyapının Geliştirilmesi Hizmetleri

Üniversitemiz Kütüphane ve Dokümantasyon Daire Başkanlığı tarafından üniversite kütüphanesinin basılı ve elektronik kaynaklarının sayısının artırılmasına, güçlü bir koleksiyon oluşturulmasına ve kullanıcıların en kısa zamanda en doğru bilgiye ulaşmasına yönelik faaliyetler yürütülmektedir.

#### Yükseköğretim Kurumları Birinci Öğretim

Örgün öğretim programlarında eğitim hizmetleri devam etmektedir. Üniversitemize bağlı fakülte, yüksekokul ve meslek yüksekokullarına ödenek tahsis edilmekte ve bu birimlerin kendi bütçeleri bulunmaktadır. Bu fonksiyondan akademik ve idari personelin, personel ve sosyal güvenlik giderleri ile elektrik, su, yakacak, telefon ve bilgiye erişim gibi zaruri giderlerinin yanı sıra kırtasiye, bilgisayar, laboratuvar malzemeleri, kimyevi ve temizlik malzemeleri, büyük onarım giderleri, altyapı giderleri vb. giderler karşılanmaktadır.

#### Yükseköğretim Kurumları İkinci Öğretim

Üniversitemizde ikinci öğretim programları kapsamında verilen eğitim-öğretim hizmetlerine yönelik giderler bu faaliyet altında izlenecektir.

#### Yükseköğretim Kurumları Tezsiz Yüksek Lisans

Tezsiz yüksek lisans programlarında hizmetler devam etmekte, 2547 sayılı Kanunun ek 27 nci maddesi gereğince elde edilen gelirler (ikinci öğretim kapsamında yürütülecek tezsiz yüksek lisans programları dâhil) karşılığında tahsis edilen ödenekler ek ders ücretleri ile bilimsel araştırma projelerinin finansmanında kullanılmaktadır

#### Yükseköğretim Kurumları Uluslararası Ortak Eğitim ve Öğretim Programı

#### Yükseköğretim Kurumları Uzaktan Eğitim

#### Yükseköğretim Kurumları Yaz Okulları

**Alt Program Adı:** ÖĞRETİM ELEMANLARINA SAĞLANAN BURS VE DESTEKLER

**Gerekçe ve Açıklamalar**

Alanında yetkin, araştırmacı, bilgi üreten ve aktaran öğretim elemanlarının yetiştirilmesi hedeflenmektedir.

**Alt Program Hedefi:**

Alanında yetkin, araştırmacı, bilgi üreten ve aktaran akademisyenler yetiştirilmesi

**Performans Göstergeleri**

Performans Göstergesi	Ölçü Birimi	2020	2021 Planlanan	2021 YS Gerç. Tahmini	2022 Hedef	2023 Tahmin	2024 Tahmin
1- SCI, SCI-Expanded, SSCI ve AHCI kapsamındaki dergilerde öğretim elemanı başına düşen yayın sayısı	Sayı	0,47	0,38	0,4	0,41	0,45	0,5

**Göstergeye İlişkin Açıklama:** Bu gösterge ile önceki yıllara da yayımlanan yayın sayılarının karşılaştırılması sağlanmaktadır.  
**Hesaplama Yöntemi:** Öğretim elemanı sayısı/yayın sayısı  
**Verinin Kaynağı:** Üniversitemiz Akademik Birimleri  
**Sorumlu İdare:** Üniversitemiz Akademik Birimleri

Performans Göstergesi	Ölçü Birimi	2020	2021 Planlanan	2021 YS Gerç. Tahmini	2022 Hedef	2023 Tahmin	2024 Tahmin
2- Araştırma bursundan yararlanan öğrenci sayısı	Sayı	0	0	10	10	10	10

**Göstergeye İlişkin Açıklama:** Araştırmaları ile bursu alan öğrenci sayısı  
**Hesaplama Yöntemi:** Araştırma bursu alan öğrenci sayısı  
**Verinin Kaynağı:** Öğrenci İşleri Daire Başkanlığı  
**Sorumlu İdare:** Öğrenci İşleri Daire Başkanlığı

Performans Göstergesi	Ölçü Birimi	2020	2021 Planlanan	2021 YS Gerç. Tahmini	2022 Hedef	2023 Tahmin	2024 Tahmin
3- YÖK tarafından öncelikli alanlarında sağlanan burslardan yararlanan doktora öğrenci sayısı	Sayı	0	2	0	4	6	7

**Göstergeye İlişkin Açıklama:** YÖK tarafından öncelikli alanlarında sağlanan burslardan yararlanan doktora öğrenci sayısı  
**Hesaplama Yöntemi:** Burs alan öğrenci sayısı  
**Verinin Kaynağı:** Öğrenci İşleri Daire Başkanlığı  
**Sorumlu İdare:** Öğrenci İşleri Daire Başkanlığı

Performans Göstergesi	Ölçü Birimi	2020	2021 Planlanan	2021 YS Gerç. Tahmini	2022 Hedef	2023 Tahmin	2024 Tahmin
4- YÖK tarafından sağlanan yurt dışında yabancı dil yeterliliklerinin artırılmasına yönelik burslardan yararlanan sayısı	Sayı	0	4	0	6	6	6

**Göstergeye İlişkin Açıklama:** Bu gösterge ile Üniversitemiz YÖK-YUDAB kapsamında burs alan toplam araştırma görevlisi sayısının artırılarak yıl bazında takip edilmesi, böylece kıyaslamalara imkan sağlanması amaçlanmaktadır.  
**Hesaplama Yöntemi:** Burslardan yararlananların sayısı  
**Verinin Kaynağı:** Üniversitemiz Akademik Birimleri  
**Sorumlu İdare:** Üniversitemiz Akademik Birimleri

Performans Göstergesi	Ölçü Birimi	2020	2021 Planlanan	2021 YS Gerç. Tahmini	2022 Hedef	2023 Tahmin	2024 Tahmin
5- Yükseköğretim Kurulu, Türkiye Bilimler Akademisi ve TÜBİTAK bilim, teşvik ve sanat ödülleri sayısı	Sayı	16	21	6	11	12	15

**Göstergeye İlişkin Açıklama:** Gösterge ile alınan ödüller yıllar itibarı ile izlenecektir..  
**Hesaplama Yöntemi:** Ödül sayısı  
**Verinin Kaynağı:** Üniversitemiz Akademik Birimleri  
**Sorumlu İdare:** Üniversitemiz Akademik Birimleri

### Alt Program Kapsamında Yürütülecek Faaliyet Maliyetleri

Faaliyetler	2021 Bütçe	2021 Harcama Haziran	2022 Bütçe	2023 Tahmin	2024 Tahmin
<b>T O P L A M</b>	<b>0</b>	<b>0</b>	<b>0</b>	<b>0</b>	<b>0</b>
Bütçe İçi	0	0	0	0	0
Bütçe Dışı	0	0	0	0	0

### Faaliyetlere İlişkin Açıklamalar:

#### Araştırma Görevlileri Yurtdışı Araştırma Bursu Hizmetleri

Yurtdışı Araştırma Burslarına ilişkin iş ve işlemler Eğitim Öğretim ve Dış İlişkiler Kurum Koordinatörlüğü tarafından yürütülmektedir.

#### Öğretim Elemanları Yurtdışı Yabancı Dil Bursu Hizmetleri

Öğretim elemanlarının dil yeterliliklerinin artırılmasına yönelik en az iki ay ve en fazla altı aya kadar yurt dışında katıldıkları yabancı dil kursu giderlerinin desteklenmesi amacıyla her bir öğretim elemanına aylık 2.500 TL'yi geçmemek üzere Yükseköğretim Kurulunca belirlenecek tutarda burs ödenmesi, vb faaliyetlerin sürdürülmesi hedeflenmektedir. Yurtdışı Yabancı Dil Burslarına ilişkin iş ve işlemler Eğitim Öğretim ve Dış İlişkiler Kurum Koordinatörlüğü tarafından yürütülmektedir.

#### Öğretim Üyesi Yetiştirme Programı ve Yurtdışı Destek Hizmetleri

Öğretim Üyesi Yetiştirme Programına ilişkin iş ve işlemler Eğitim Öğretim ve Dış İlişkiler Kurum Koordinatörlüğü tarafından yürütülmektedir.

### Alt Program Adı: YÜKSEKÖĞRETİMDE ÖĞRENCİ YAŞAMI Gereke ve Açıklamalar

Üniversitemizde öğrenim gören öğrencilere sunulan yüksek öğretim hizmetinin yanında, öğrencilerimize beslenme, sosyal ve kültürel alanlarda verilen hizmetlerin kalitesinin artırılması; öğrencilerin kişisel ve sosyal gelişimin desteklenerek yaşam kalitesinin yükseltilmesi hedeflenmektedir.

### Alt Program Hedefi:

Yükseköğretim öğrencilerine sunulan beslenme ve barınma hizmetlerinin kalitesinin artırılması; öğrencilerin kişisel ve sosyal gelişimi desteklenerek yaşam kalitesinin yükseltilmesi

### Performans Göstergeleri

Performans Göstergesi	Ölçü Birimi	2020	2021 Planlanan	2021 YS Gerç. Tahmini	2022 Hedef	2023 Tahmin	2024 Tahmin
1- Barınma hizmetlerinden yararlanan öğrenci sayısı	Sayı	0	0	0	0	0	0

Performans Göstergesi	Ölçü Birimi	2020	2021 Planlanan	2021 YS Gerç. Tahmini	2022 Hedef	2023 Tahmin	2024 Tahmin
2- Beslenme hizmetlerinden yararlanan öğrenci sayısı	Sayı	91.762	450.000	218.000	454.000	476.000	499.000

**Göstergeye İlişkin Açıklama:** Bu gösterge ile beslenme hizmetinden yararlanan öğrenci sayısının yıl bazında takip edilmesi, böylece kıyaslamalara imkan sağlanması amaçlanmaktadır...

**Hesaplama Yöntemi:** Beslenme hizmetinden yararlanan öğrenci sayısı  
**Verinin Kaynağı:** Sağlık, Kültür ve Spor Daire Başkanlığı  
**Sorumlu İdare:** Sağlık, Kültür ve Spor Daire Başkanlığı

Performans Göstergesi	Ölçü Birimi	2020	2021 Planlanan	2021 YS Gerç. Tahmini	2022 Hedef	2023 Tahmin	2024 Tahmin
3- Öğrenci başına düşen sosyal donatı alanı	Metrekare	1,8	1,6	1,81	1,76	1,72	1,6

**Göstergeye İlişkin Açıklama:** Bu gösterge ile sosyal donatı alanlarının yıl bazında takip edilmesi, böylece kıyaslamalara imkan sağlanması amaçlanmaktadır

**Hesaplama Yöntemi:** Toplam öğrenci sayısı/ Toplam sosyal alan  
**Verinin Kaynağı:** Sağlık, Kültür ve Spor Daire Başkanlığı  
**Sorumlu İdare:** Sağlık, Kültür ve Spor Daire Başkanlığı



Performans Göstergesi	Ölçü Birimi	2020	2021 Planlanan	2021 YS Gerç. Tahmini	2022 Hedef	2023 Tahmin	2024 Tahmin
4- Öğrenci kulüp ve topluluk sayısı	Sayı	43	45	43	45	50	50

**Göstergeye İlişkin Açıklama:** Bu gösterge ile kulüp ve topluluk hizmetinden yararlanan öğrenci sayısının yıl bazında takip edilmesi, böylece kıyaslamalara imkan sağlanması amaçlanmaktadır

**Hesaplama Yöntemi:** Toplam kulüp ve topluluk sayısı

**Verinin Kaynağı:** Sağlık, Kültür ve Spor Daire Başkanlığı

**Sorumlu İdare:** Sağlık, Kültür ve Spor Daire Başkanlığı

Performans Göstergesi	Ölçü Birimi	2020	2021 Planlanan	2021 YS Gerç. Tahmini	2022 Hedef	2023 Tahmin	2024 Tahmin
5- Sosyal, kültürel ve sportif faaliyet sayısı	Sayı	4	465	67	320	330	340

**Göstergeye İlişkin Açıklama:** Bu gösterge ile sosyal, kültürel ve sportif gibi faaliyetlerden yararlanan öğrenci sayısının yıl bazında takip edilmesi, böylece kıyaslamalara imkan sağlanması amaçlanmaktadır

**Hesaplama Yöntemi:** Sosyal, kültürel ve sportif faaliyet sayısı

**Verinin Kaynağı:** Sağlık, Kültür ve Spor Daire Başkanlığı

**Sorumlu İdare:** Sağlık, Kültür ve Spor Daire Başkanlığı

Performans Göstergesi	Ölçü Birimi	2020	2021 Planlanan	2021 YS Gerç. Tahmini	2022 Hedef	2023 Tahmin	2024 Tahmin
6- Yükseköğretimde öğrenci başına barınma harcaması	TL	0	0	0	0	0	0

Performans Göstergesi	Ölçü Birimi	2020	2021 Planlanan	2021 YS Gerç. Tahmini	2022 Hedef	2023 Tahmin	2024 Tahmin
7- Yükseköğretimde öğrenci başına beslenme harcaması	TL	70	2,75	105	256	275	281

**Göstergeye İlişkin Açıklama:** Bu gösterge ile Üniversitemiz satılan yemek sayısı artışı ile öğrenci sayımızdaki artış oranının takip edilmesi, böylece kıyaslamalara imkan sağlanması amaçlanmaktadır.

**Hesaplama Yöntemi:** Öğrenci sayısı/ Toplam Beslenme Harcaması

**Verinin Kaynağı:** Sağlık, Kültür ve Spor Daire Başkanlığı

**Sorumlu İdare:** Sağlık, Kültür ve Spor Daire Başkanlığı

Performans Göstergesi	Ölçü Birimi	2020	2021 Planlanan	2021 YS Gerç. Tahmini	2022 Hedef	2023 Tahmin	2024 Tahmin
8- Yükseköğretimde öğrenci yaşamından memnuniyet oranı	Oran	65	57	65	66	67	68

**Göstergeye İlişkin Açıklama:** Bu gösterge ile öğrenci yaşam memnuniyet oranının artırılarak öğrenciye yönelik faaliyetlerin artırılması hedeflenmektedir.

**Hesaplama Yöntemi:** Öğrenci yaşam memnuniyet anketleri toplamıdır

**Verinin Kaynağı:** Sağlık, Kültür ve Spor Daire Başkanlığı

**Sorumlu İdare:** Sağlık, Kültür ve Spor Daire Başkanlığı

Performans Göstergesi	Ölçü Birimi	2020	2021 Planlanan	2021 YS Gerç. Tahmini	2022 Hedef	2023 Tahmin	2024 Tahmin
9- Yükseköğretimde öğrencilere sunulan sağlık hizmetinden yararlanan öğrenci sayısının toplam öğrenci sayısına oranı	Oran	0	0	0	0	0	0

### Alt Program Kapsamında Yürütülecek Faaliyet Maliyetleri

Faaliyetler	2021 Bütçe	2021 Harcama Haziran	2022 Bütçe	2023 Tahmin	2024 Tahmin
<b>Yükseköğretimde Barınma Hizmetleri</b>	<b>12.000</b>	<b>2.950</b>	<b>14.000</b>	<b>15.000</b>	<b>16.000</b>
Bütçe İçi	12.000	2.950	14.000	15.000	16.000
Bütçe Dışı	0	0	0	0	0
<b>Yükseköğretimde Beslenme Hizmetleri</b>	<b>3.472.000</b>	<b>47.835</b>	<b>3.858.000</b>	<b>4.195.000</b>	<b>4.524.000</b>
Bütçe İçi	3.472.000	47.835	3.858.000	4.195.000	4.524.000
Bütçe Dışı	0	0	0	0	0

<b>Yükseköğretimde Kültür ve Spor Hizmetleri</b>	<b>317.000</b>	<b>17.392</b>	<b>358.000</b>	<b>389.000</b>	<b>420.000</b>
Bütçe İçi	317.000	17.392	358.000	389.000	420.000
Bütçe Dışı	0	0	0	0	0
<b>Yükseköğretimde Öğrenci Yaşamına İlişkin Diğer Hizmetler</b>	<b>809.000</b>	<b>5.452</b>	<b>1.016.000</b>	<b>1.170.000</b>	<b>1.304.000</b>
Bütçe İçi	809.000	5.452	1.016.000	1.170.000	1.304.000
Bütçe Dışı	0	0	0	0	0
<b>Yükseköğretimde Sağlık Hizmetleri</b>	<b>10.000</b>	<b>0</b>	<b>11.000</b>	<b>12.000</b>	<b>13.000</b>
Bütçe İçi	10.000	0	11.000	12.000	13.000
Bütçe Dışı	0	0	0	0	0
<b>T O P L A M</b>	<b>4.620.000</b>	<b>73.628</b>	<b>5.257.000</b>	<b>5.781.000</b>	<b>6.277.000</b>
Bütçe İçi	4.620.000	73.628	5.257.000	5.781.000	6.277.000
Bütçe Dışı	0	0	0	0	0

### Faaliyetlere İlişkin Açıklamalar:

#### Yükseköğretimde Beslenme Hizmetleri

Üniversitemizde beslenme hizmetlerine ilişkin iş ve işlemler Sağlık Kültür ve Spor Daire Başkanlığı tarafından yürütülmektedir. Öğrencilerin ekonomik yönden desteklenmesine yönelik olarak kısmi zamanlı çalışma imkanı ve yemek bursu sağlanmaktadır.

#### Yükseköğretimde Kültür ve Spor Hizmetleri

Öğrencilerimizin ders dışında kalan zamanlarda beden ve ruh sağlığının korunması ve dengeli gelişimlerine yardımcı olmak amacıyla kültürel ve sportif etkinlikler düzenlenmektedir.

#### Yükseköğretimde Öğrenci Yaşamına İlişkin Diğer Hizmetler

Öğrencilerin gelişimine katkı sağlamak amacıyla öğrenci toplulukları faaliyetleri desteklenmektedir.

#### Yükseköğretimde Sağlık Hizmetleri

Üniversitemiz öğrencilerine verilen sağlık hizmetine yönelik giderler bu faaliyet altında izlenecektir.

## FAALİYET MALİYETLERİ TABLOSU

<b>İdare Adı</b>	ADYAMAN ÜNİVERSİTESİ
<b>Program Adı</b>	ARAŞTIRMA, GELİŞTİRME VE YENİLİK
<b>Alt Program Adı</b>	YÜKSEKÖĞRETİMDE BİLİMSEL ARAŞTIRMA VE GELİŞTİRME
<b>Alt Program Hedefi</b>	Yükseköğretim kurumlarında inovasyon amaçlı bilimsel çalışmaların artırılması
<b>Faaliyet Adı</b>	Yükseköğretim Kurumlarının Bilimsel Araştırma Projeleri

### Açıklama

Tamamlandığında sonuçları ile alanında bilime katkı yapması, ülkenin teknolojik, ekonomik, sosyal ve kültürel kalkınmasına katkı sağlaması beklenen bilimsel içerikli, yükseköğretim kurumu içi ve/veya dışı, ulusal ve/veya uluslararası kurum ya da kuruluşların katılımlarıyla da yapılabilecek projeler ile bilim insanı yetiştirme ve araştırma altyapısı kurma ve geliştirme projelerinin hazırlanması gibi iş, işlem ve süreçlere yönelik giderleri bu faaliyet altında izlenecektir.

EKONOMİK KOD	2021 Bütçe	2021 Harcama (Haziran)	2022 Bütçe	2023 Tahmin	2024 Tahmin
<i>Personel Giderleri</i>					
<i>Sosyal Güvenlik Kurumuna Devlet Primi Giderleri</i>					
<i>Mal ve Hizmet Alım Giderleri</i>	453.000	453.000	511.000	558.000	603.000
<i>Faiz Giderleri</i>					
<i>Cari Transferler</i>					
<i>Sermaye Giderleri</i>					
<i>Sermaye Transferleri</i>					
<i>Borç Verme</i>					
<b>BÜTÇE İÇİ TOPLAM KAYNAK</b>	<b>453.000</b>	<b>453.000</b>	<b>511.000</b>	<b>558.000</b>	<b>603.000</b>
<i>Döner Sermaye</i>					
<i>Özel Hesap</i>	1.898.700	411.846	1.998.700	2.098.700	2.198.700
<i>Diğer Bütçe Dışı Kaynak</i>					
<b>BÜTÇE DIŞI TOPLAM KAYNAK</b>	<b>1.898.700</b>	<b>411.846</b>	<b>1.998.700</b>	<b>2.098.700</b>	<b>2.198.700</b>
<b>FAALİYET MALİYETİ TOPLAMI</b>	<b>2.351.700</b>	<b>864.846</b>	<b>2.509.700</b>	<b>2.656.700</b>	<b>2.801.700</b>

<b>İdare Adı</b>	ADİYAMAN ÜNİVERSİTESİ
<b>Program Adı</b>	TEDAVİ EDİCİ SAĞLIK
<b>Alt Program Adı</b>	TEDAVİ HİZMETLERİ
<b>Alt Program Hedefi</b>	Tedavi edici sağlık hizmetinin erişilebilir ve etkili olarak sunulmasının sağlanması
<b>Faaliyet Adı</b>	Ağız ve Diş Sağlığı Hizmetleri
<b>Açıklama</b>	Ağız ve Diş sağlığına yönelik araştırma ve uygulama hizmetleri kapsamında yapılacak giderler bu faaliyet altında izlenecektir.

EKONOMİK KOD	2021 Bütçe	2021 Harcama (Haziran)	2022 Bütçe	2023 Tahmin	2024 Tahmin
<i>Personel Giderleri</i>		226.239			
<i>Sosyal Güvenlik Kurumuna Devlet Primi Giderleri</i>		39.780			
<i>Mal ve Hizmet Alım Giderleri</i>					
<i>Faiz Giderleri</i>					
<i>Cari Transferler</i>	304.000		402.000	437.000	471.000
<i>Sermaye Giderleri</i>	930.000	34.500	930.000	1.013.000	1.091.000
<i>Sermaye Transferleri</i>					
<i>Borç Verme</i>					
<b>BÜTÇE İÇİ TOPLAM KAYNAK</b>	1.234.000	300.519	1.332.000	1.450.000	1.562.000
<i>Döner Sermaye</i>					
<i>Özel Hesap</i>					
<i>Diğer Bütçe Dışı Kaynak</i>					
<b>BÜTÇE DIŞI TOPLAM KAYNAK</b>					
<b>FAALİYET MALİYETİ TOPLAMI</b>	1.234.000	300.519	1.332.000	1.450.000	1.562.000

<b>İdare Adı</b>	ADİYAMAN ÜNİVERSİTESİ
<b>Program Adı</b>	TEDAVİ EDİCİ SAĞLIK
<b>Alt Program Adı</b>	TEDAVİ HİZMETLERİ
<b>Alt Program Hedefi</b>	Tedavi edici sağlık hizmetinin erişilebilir ve etkili olarak sunulmasının sağlanması
<b>Faaliyet Adı</b>	Üniversite Genel Hastane Hizmetleri

**Açıklama**

EKONOMİK KOD	2021 Bütçe	2021 Harcama (Haziran)	2022 Bütçe	2023 Tahmin	2024 Tahmin
<i>Personel Giderleri</i>	11.905.000	5.294.285	15.015.000	17.416.000	19.411.000
<i>Sosyal Güvenlik Kurumuna Devlet Primi Giderleri</i>	2.124.000	1.001.306	2.707.000	3.137.000	3.498.000
<i>Mal ve Hizmet Alım Giderleri</i>					
<i>Faiz Giderleri</i>					
<i>Cari Transferler</i>					
<i>Sermaye Giderleri</i>					
<i>Sermaye Transferleri</i>					
<i>Borç Verme</i>					
<b>BÜTÇE İÇİ TOPLAM KAYNAK</b>	14.029.000	6.295.591	17.722.000	20.553.000	22.909.000
<i>Döner Sermaye</i>					
<i>Özel Hesap</i>					
<i>Diğer Bütçe Dışı Kaynak</i>					
<b>BÜTÇE DIŞI TOPLAM KAYNAK</b>					
<b>FAALİYET MALİYETİ TOPLAMI</b>	14.029.000	6.295.591	17.722.000	20.553.000	22.909.000

<b>İdare Adı</b>	ADİYAMAN ÜNİVERSİTESİ
<b>Program Adı</b>	YÜKSEKÖĞRETİM
<b>Alt Program Adı</b>	ÖN LİSANS EĞİTİMİ, LİSANS EĞİTİMİ VE LİSANSÜSTÜ EĞİTİM
<b>Alt Program Hedefi</b>	Mesleki yeterlilik sahibi ve gelişime açık mezunlar yetiştirilmesi
<b>Faaliyet Adı</b>	Doktora ve Tıpta Uzmanlık Eğitimi
<b>Açıklama</b>	Üniversitemizde enstitüler tarafından verilen lisansüstü eğitime yönelik giderler bu faaliyet altında izlenecektir.

EKONOMİK KOD	2021 Bütçe	2021 Harcama (Haziran)	2022 Bütçe	2023 Tahmin	2024 Tahmin
<i>Personel Giderleri</i>	2.070.000	1.089.195	2.694.000	3.120.000	3.475.000
<i>Sosyal Güvenlik Kurumuna Devlet Primi Giderleri</i>	128.000	33.314	164.000	190.000	212.000
<i>Mal ve Hizmet Alım Giderleri</i>	20.000	1.401	22.000	23.000	24.000
<i>Faiz Giderleri</i>					
<i>Cari Transferler</i>					
<i>Sermaye Giderleri</i>					
<i>Sermaye Transferleri</i>					
<i>Borç Verme</i>					
<b>BÜTÇE İÇİ TOPLAM KAYNAK</b>	<b>2.218.000</b>	<b>1.123.910</b>	<b>2.880.000</b>	<b>3.333.000</b>	<b>3.711.000</b>
<i>Döner Sermaye</i>					
<i>Özel Hesap</i>					
<i>Diğer Bütçe Dışı Kaynak</i>					
<b>BÜTÇE DIŞI TOPLAM KAYNAK</b>					
<b>FAALİYET MALİYETİ TOPLAMI</b>	<b>2.218.000</b>	<b>1.123.910</b>	<b>2.880.000</b>	<b>3.333.000</b>	<b>3.711.000</b>

<b>İdare Adı</b>	ADYAMAN ÜNİVERSİTESİ
<b>Program Adı</b>	YÜKSEKÖĞRETİM
<b>Alt Program Adı</b>	ÖN LİSANS EĞİTİMİ, LİSANS EĞİTİMİ VE LİSANSÜSTÜ EĞİTİM
<b>Alt Program Hedefi</b>	Mesleki yeterlilik sahibi ve gelişime açık mezunlar yetiştirilmesi
<b>Faaliyet Adı</b>	Yükseköğretim Kurumları Bilgi ve Kültürel Kaynaklar ile Sportif Altyapının Geliştirilmesi Hizmetleri
<b>Açıklama</b>	Üniversitemiz Kütüphane ve Dokümantasyon Daire Başkanlığı tarafından üniversite kütüphanesinin basılı ve elektronik kaynaklarının sayısının artırılmasına, güçlü bir koleksiyon oluşturulmasına ve kullanıcıların en kısa zamanda en doğru bilgiye ulaşmasına yönelik faaliyetler yürütülmektedir.

EKONOMİK KOD	2021 Bütçe	2021 Harcama (Haziran)	2022 Bütçe	2023 Tahmin	2024 Tahmin
<i>Personel Giderleri</i>	647.000	419.610	821.000	953.000	1.062.000
<i>Sosyal Güvenlik Kurumuna Devlet Primi Giderleri</i>	105.000	70.418	134.000	156.000	174.000
<i>Mal ve Hizmet Alım Giderleri</i>	29.000	1.950	33.000	35.000	37.000
<i>Faiz Giderleri</i>					
<i>Cari Transferler</i>					
<i>Sermaye Giderleri</i>	500.000	172.432	500.000	750.000	1.000.000
<i>Sermaye Transferleri</i>					
<i>Borç Verme</i>					
<b>BÜTÇE İÇİ TOPLAM KAYNAK</b>	1.281.000	664.410	1.488.000	1.894.000	2.273.000
<i>Döner Sermaye</i>					
<i>Özel Hesap</i>					
<i>Diğer Bütçe Dışı Kaynak</i>					
<b>BÜTÇE DIŞI TOPLAM KAYNAK</b>					
<b>FAALİYET MALİYETİ TOPLAMI</b>	1.281.000	664.410	1.488.000	1.894.000	2.273.000

<b>İdare Adı</b>	ADİYAMAN ÜNİVERSİTESİ
<b>Program Adı</b>	YÜKSEKÖĞRETİM
<b>Alt Program Adı</b>	ÖN LİSANS EĞİTİMİ, LİSANS EĞİTİMİ VE LİSANSÜSTÜ EĞİTİM
<b>Alt Program Hedefi</b>	Mesleki yeterlilik sahibi ve gelişime açık mezunlar yetiştirilmesi
<b>Faaliyet Adı</b>	Yükseköğretim Kurumları Birinci Öğretim

**Açıklama** Örgün öğretim programlarında eğitim hizmetleri devam etmektedir. Üniversitemize bağlı fakülte, yüksekokul ve meslek yüksekokullarına ödenek tahsis edilmekte ve bu birimlerin kendi bütçeleri bulunmaktadır. Bu fonksiyondan akademik ve idari personelin, personel ve sosyal güvenlik giderleri ile elektrik, su, yakacak, telefon ve bilgiye erişim gibi zaruri giderlerinin yanı sıra kırtasiye, bilgisayar, laboratuvar malzemeleri, kimyevi ve temizlik malzemeleri, büyük onarım giderleri, altyapı giderleri vb. giderler karşılanmaktadır.

EKONOMİK KOD	2021 Bütçe	2021 Harcama (Haziran)	2022 Bütçe	2023 Tahmin	2024 Tahmin
<i>Personel Giderleri</i>	135.263.000	75.304.121	176.229.000	203.129.000	226.283.000
<i>Sosyal Güvenlik Kurumuna Devlet Primi Giderleri</i>	18.633.000	10.451.179	24.086.000	27.632.000	30.760.000
<i>Mal ve Hizmet Alım Giderleri</i>	6.327.000	3.073.573	7.364.000	8.006.000	8.635.000
<i>Faiz Giderleri</i>					
<i>Cari Transferler</i>					
<i>Sermaye Giderleri</i>	25.400.000	2.641.884	28.800.000	30.984.000	33.008.000
<i>Sermaye Transferleri</i>					
<i>Borç Verme</i>					
<b>BÜTÇE İÇİ TOPLAM KAYNAK</b>	185.623.000	91.470.757	236.479.000	269.751.000	298.686.000
<i>Döner Sermaye</i>					
<i>Özel Hesap</i>					
<i>Diğer Bütçe Dışı Kaynak</i>					
<b>BÜTÇE DIŞI TOPLAM KAYNAK</b>					
<b>FAALİYET MALİYETİ TOPLAMI</b>	185.623.000	91.470.757	236.479.000	269.751.000	298.686.000



<b>İdare Adı</b>	ADİYAMAN ÜNİVERSİTESİ
<b>Program Adı</b>	YÜKSEKÖĞRETİM
<b>Alt Program Adı</b>	ÖN LİSANS EĞİTİMİ, LİSANS EĞİTİMİ VE LİSANSÜSTÜ EĞİTİM
<b>Alt Program Hedefi</b>	Mesleki yeterlilik sahibi ve gelişime açık mezunlar yetiştirilmesi
<b>Faaliyet Adı</b>	Yükseköğretim Kurumları İkinci Öğretim
<b>Açıklama</b>	Üniversitemizde ikinci öğretim programları kapsamında verilen eğitim-öğretim hizmetlerine yönelik giderler bu faaliyet altında izlenecektir.

EKONOMİK KOD	2021 Bütçe	2021 Harcama (Haziran)	2022 Bütçe	2023 Tahmin	2024 Tahmin
<i>Personel Giderleri</i>	1.008.000		745.000	809.000	874.000
<i>Sosyal Güvenlik Kurumuna Devlet Primi Giderleri</i>	2.000		2.000	3.000	3.000
<i>Mal ve Hizmet Alım Giderleri</i>	433.000		320.000	348.000	376.000
<i>Faiz Giderleri</i>					
<i>Cari Transferler</i>					
<i>Sermaye Giderleri</i>					
<i>Sermaye Transferleri</i>					
<i>Borç Verme</i>					
<b>BÜTÇE İÇİ TOPLAM KAYNAK</b>	1.443.000		1.067.000	1.160.000	1.253.000
<i>Döner Sermaye</i>					
<i>Özel Hesap</i>					
<i>Diğer Bütçe Dışı Kaynak</i>					
<b>BÜTÇE DIŞI TOPLAM KAYNAK</b>					
<b>FAALİYET MALİYETİ TOPLAMI</b>	1.443.000		1.067.000	1.160.000	1.253.000

<b>İdare Adı</b>	ADİYAMAN ÜNİVERSİTESİ
<b>Program Adı</b>	YÜKSEKÖĞRETİM
<b>Alt Program Adı</b>	YÜKSEKÖĞRETİMDE ÖĞRENCİ YAŞAMI
<b>Alt Program Hedefi</b>	Yükseköğretim öğrencilerine sunulan beslenme ve barınma hizmetlerinin kalitesinin artırılması; öğrencilerin kişisel ve sosyal gelişimi desteklenerek yaşam kalitesinin yükseltilmesi
<b>Faaliyet Adı</b>	Yükseköğretimde Barınma Hizmetleri

**Açıklama**

EKONOMİK KOD	2021 Bütçe	2021 Harcama (Haziran)	2022 Bütçe	2023 Tahmin	2024 Tahmin
<i>Personel Giderleri</i>					
<i>Sosyal Güvenlik Kurumuna Devlet Primi Giderleri</i>					
<i>Mal ve Hizmet Alım Giderleri</i>	12.000	2.950	14.000	15.000	16.000
<i>Faiz Giderleri</i>					
<i>Cari Transferler</i>					
<i>Sermaye Giderleri</i>					
<i>Sermaye Transferleri</i>					
<i>Borç Verme</i>					
<b>BÜTÇE İÇİ TOPLAM KAYNAK</b>	12.000	2.950	14.000	15.000	16.000
<i>Döner Sermaye</i>					
<i>Özel Hesap</i>					
<i>Diğer Bütçe Dışı Kaynak</i>					
<b>BÜTÇE DIŞI TOPLAM KAYNAK</b>					
<b>FAALİYET MALİYETİ TOPLAMI</b>	12.000	2.950	14.000	15.000	16.000

<b>İdare Adı</b>	ADYAMAN ÜNİVERSİTESİ
<b>Program Adı</b>	YÜKSEKÖĞRETİM
<b>Alt Program Adı</b>	YÜKSEKÖĞRETİMDE ÖĞRENCİ YAŞAMI
<b>Alt Program Hedefi</b>	Yükseköğretim öğrencilerine sunulan beslenme ve barınma hizmetlerinin kalitesinin artırılması; öğrencilerin kişisel ve sosyal gelişimi desteklenerek yaşam kalitesinin yükseltilmesi
<b>Faaliyet Adı</b>	Yükseköğretimde Beslenme Hizmetleri
<b>Açıklama</b>	Üniversitemizde beslenme hizmetlerine ilişkin iş ve işlemler Sağlık Kültür ve Spor Daire Başkanlığı tarafından yürütülmektedir. Öğrencilerin ekonomik yönden desteklenmesine yönelik olarak kısmi zamanlı çalışma imkanı ve yemek bursu sağlanmaktadır.

EKONOMİK KOD	2021 Bütçe	2021 Harcama (Haziran)	2022 Bütçe	2023 Tahmin	2024 Tahmin
<i>Personel Giderleri</i>					
<i>Sosyal Güvenlik Kurumuna Devlet Primi Giderleri</i>					
<i>Mal ve Hizmet Alım Giderleri</i>	3.472.000	47.835	3.858.000	4.195.000	4.524.000
<i>Faiz Giderleri</i>					
<i>Cari Transferler</i>					
<i>Sermaye Giderleri</i>					
<i>Sermaye Transferleri</i>					
<i>Borç Verme</i>					
<b>BÜTÇE İÇİ TOPLAM KAYNAK</b>	3.472.000	47.835	3.858.000	4.195.000	4.524.000
<i>Döner Sermaye</i>					
<i>Özel Hesap</i>					
<i>Diğer Bütçe Dışı Kaynak</i>					
<b>BÜTÇE DIŞI TOPLAM KAYNAK</b>					
<b>FAALİYET MALİYETİ TOPLAMI</b>	3.472.000	47.835	3.858.000	4.195.000	4.524.000

<b>İdare Adı</b>	ADİYAMAN ÜNİVERSİTESİ
<b>Program Adı</b>	YÜKSEKÖĞRETİM
<b>Alt Program Adı</b>	YÜKSEKÖĞRETİMDE ÖĞRENCİ YAŞAMI
<b>Alt Program Hedefi</b>	Yükseköğretim öğrencilerine sunulan beslenme ve barınma hizmetlerinin kalitesinin artırılması; öğrencilerin kişisel ve sosyal gelişimi desteklenerek yaşam kalitesinin yükseltilmesi
<b>Faaliyet Adı</b>	Yükseköğretimde Kültür ve Spor Hizmetleri
<b>Açıklama</b>	Öğrencilerimizin ders dışında kalan zamanlarda beden ve ruh sağlığının korunması ve dengeli gelişimlerine yardımcı olmak amacıyla kültürel ve sportif etkinlikler düzenlenmektedir.

EKONOMİK KOD	2021 Bütçe	2021 Harcama (Haziran)	2022 Bütçe	2023 Tahmin	2024 Tahmin
<i>Personel Giderleri</i>					
<i>Sosyal Güvenlik Kurumuna Devlet Primi Giderleri</i>					
<i>Mal ve Hizmet Alım Giderleri</i>	317.000	17.392	358.000	389.000	420.000
<i>Faiz Giderleri</i>					
<i>Cari Transferler</i>					
<i>Sermaye Giderleri</i>					
<i>Sermaye Transferleri</i>					
<i>Borç Verme</i>					
<b>BÜTÇE İÇİ TOPLAM KAYNAK</b>	<b>317.000</b>	<b>17.392</b>	<b>358.000</b>	<b>389.000</b>	<b>420.000</b>
<i>Döner Sermaye</i>					
<i>Özel Hesap</i>					
<i>Diğer Bütçe Dışı Kaynak</i>					
<b>BÜTÇE DIŞI TOPLAM KAYNAK</b>					
<b>FAALİYET MALİYETİ TOPLAMI</b>	<b>317.000</b>	<b>17.392</b>	<b>358.000</b>	<b>389.000</b>	<b>420.000</b>

<b>İdare Adı</b>	ADİYAMAN ÜNİVERSİTESİ
<b>Program Adı</b>	YÜKSEKÖĞRETİM
<b>Alt Program Adı</b>	YÜKSEKÖĞRETİMDE ÖĞRENCİ YAŞAMI
<b>Alt Program Hedefi</b>	Yükseköğretim öğrencilerine sunulan beslenme ve barınma hizmetlerinin kalitesinin artırılması; öğrencilerin kişisel ve sosyal gelişimi desteklenerek yaşam kalitesinin yükseltilmesi
<b>Faaliyet Adı</b>	Yükseköğretimde Öğrenci Yaşamına İlişkin Diğer Hizmetler
<b>Açıklama</b>	Öğrencilerin gelişimine katkı sağlamak amacıyla öğrenci toplulukları faaliyetleri desteklenmektedir.

EKONOMİK KOD	2021 Bütçe	2021 Harcama (Haziran)	2022 Bütçe	2023 Tahmin	2024 Tahmin
<i>Personel Giderleri</i>	780.000		983.000	1.135.000	1.265.000
<i>Sosyal Güvenlik Kurumuna Devlet Primi Giderleri</i>	2.000		2.000	2.000	4.000
<i>Mal ve Hizmet Alım Giderleri</i>	27.000	5.452	31.000	33.000	35.000
<i>Faiz Giderleri</i>					
<i>Cari Transferler</i>					
<i>Sermaye Giderleri</i>					
<i>Sermaye Transferleri</i>					
<i>Borç Verme</i>					
<b>BÜTÇE İÇİ TOPLAM KAYNAK</b>	809.000	5.452	1.016.000	1.170.000	1.304.000
<i>Döner Sermaye</i>					
<i>Özel Hesap</i>					
<i>Diğer Bütçe Dışı Kaynak</i>					
<b>BÜTÇE DIŞI TOPLAM KAYNAK</b>					
<b>FAALİYET MALİYETİ TOPLAMI</b>	809.000	5.452	1.016.000	1.170.000	1.304.000

<b>İdare Adı</b>	ADİYAMAN ÜNİVERSİTESİ
<b>Program Adı</b>	YÜKSEKÖĞRETİM
<b>Alt Program Adı</b>	YÜKSEKÖĞRETİMDE ÖĞRENCİ YAŞAMI
<b>Alt Program Hedefi</b>	Yükseköğretim öğrencilerine sunulan beslenme ve barınma hizmetlerinin kalitesinin artırılması; öğrencilerin kişisel ve sosyal gelişimi desteklenerek yaşam kalitesinin yükseltilmesi
<b>Faaliyet Adı</b>	Yükseköğretimde Sağlık Hizmetleri
<b>Açıklama</b>	Üniversitemiz öğrencilerine verilen sağlık hizmetine yönelik giderler bu faaliyet altında izlenecektir.

EKONOMİK KOD	2021 Bütçe	2021 Harcama (Haziran)	2022 Bütçe	2023 Tahmin	2024 Tahmin
<i>Personel Giderleri</i>					
<i>Sosyal Güvenlik Kurumuna Devlet Primi Giderleri</i>					
<i>Mal ve Hizmet Alım Giderleri</i>	10.000		11.000	12.000	13.000
<i>Faiz Giderleri</i>					
<i>Cari Transferler</i>					
<i>Sermaye Giderleri</i>					
<i>Sermaye Transferleri</i>					
<i>Borç Verme</i>					
<b>BÜTÇE İÇİ TOPLAM KAYNAK</b>	10.000		11.000	12.000	13.000
<i>Döner Sermaye</i>					
<i>Özel Hesap</i>					
<i>Diğer Bütçe Dışı Kaynak</i>					
<b>BÜTÇE DIŞI TOPLAM KAYNAK</b>					
<b>FAALİYET MALİYETİ TOPLAMI</b>	10.000		11.000	12.000	13.000

<b>İdare Adı</b>	ADYAMAN ÜNİVERSİTESİ
<b>Program Adı</b>	YÖNETİM VE DESTEK PROGRAMI
<b>Alt Program Adı</b>	TEFTİŞ, DENETİM VE DANIŞMANLIK HİZMETLERİ
<b>Alt Program Hedefi</b>	
<b>Faaliyet Adı</b>	Hukuki Danışmanlık ve Muhakemat Hizmetleri
<b>Açıklama</b>	Üniversitemizin taraf olduğu davalar ile icra işlemlerinin takibinden sorumlu birim olan Hukuk Müşavirliğinin giderleri bu faaliyet altında takip edilecektir.

EKONOMİK KOD	2021 Bütçe	2021 Harcama (Haziran)	2022 Bütçe	2023 Tahmin	2024 Tahmin
<i>Personel Giderleri</i>	607.000	314.672	771.000	894.000	996.000
<i>Sosyal Güvenlik Kurumuna Devlet Primi Giderleri</i>	152.000	45.687	194.000	226.000	252.000
<i>Mal ve Hizmet Alım Giderleri</i>	48.000	76.243	54.000	59.000	64.000
<i>Faiz Giderleri</i>					
<i>Cari Transferler</i>					
<i>Sermaye Giderleri</i>					
<i>Sermaye Transferleri</i>					
<i>Borç Verme</i>					
<b>BÜTÇE İÇİ TOPLAM KAYNAK</b>	807.000	436.602	1.019.000	1.179.000	1.312.000
<i>Döner Sermaye</i>					
<i>Özel Hesap</i>					
<i>Diğer Bütçe Dışı Kaynak</i>					
<b>BÜTÇE DIŞI TOPLAM KAYNAK</b>					
<b>FAALİYET MALİYETİ TOPLAMI</b>	807.000	436.602	1.019.000	1.179.000	1.312.000

**İdare Adı** ADİYAMAN ÜNİVERSİTESİ

**Program Adı** YÖNETİM VE DESTEK PROGRAMI

**Alt Program Adı** ÜST YÖNETİM, İDARİ VE MALİ HİZMETLER

**Alt Program Hedefi**

**Faaliyet Adı** Bilgi Teknolojilerine Yönelik Faaliyetler

**Açıklama** Üniversitemizin bilgi işlem sistemlerinin işletilmesi ve geliştirilmesi ile teknolojik kapasitelerinin artırılmasına yönelik iş, işlem ve süreçlere ilişkin giderleri bu faaliyet altında izlenecektir.

EKONOMİK KOD	2021 Bütçe	2021 Harcama (Haziran)	2022 Bütçe	2023 Tahmin	2024 Tahmin
<i>Personel Giderleri</i>	1.149.000	689.839	1.458.000	1.692.000	1.885.000
<i>Sosyal Güvenlik Kurumuna Devlet Primi Giderleri</i>	165.000	104.209	211.000	245.000	273.000
<i>Mal ve Hizmet Alım Giderleri</i>	29.000	47.808	32.000	34.000	36.000
<i>Faiz Giderleri</i>					
<i>Cari Transferler</i>					
<i>Sermaye Giderleri</i>					
<i>Sermaye Transferleri</i>					
<i>Borç Verme</i>					
<b>BÜTÇE İÇİ TOPLAM KAYNAK</b>	1.343.000	841.856	1.701.000	1.971.000	2.194.000
<i>Döner Sermaye</i>					
<i>Özel Hesap</i>					
<i>Diğer Bütçe Dışı Kaynak</i>					
<b>BÜTÇE DIŞI TOPLAM KAYNAK</b>					
<b>FAALİYET MALİYETİ TOPLAMI</b>	1.343.000	841.856	1.701.000	1.971.000	2.194.000



<b>İdare Adı</b>	ADYAMAN ÜNİVERSİTESİ
<b>Program Adı</b>	YÖNETİM VE DESTEK PROGRAMI
<b>Alt Program Adı</b>	ÜST YÖNETİM, İDARİ VE MALİ HİZMETLER
<b>Alt Program Hedefi</b>	
<b>Faaliyet Adı</b>	Engellilerin Erişebilirliğinin Sağlanması
<b>Açıklama</b>	5378 sayılı Engelliler Hakkında Kanun kapsamında engellilerin erişebilirliğinin sağlanması amacıyla yapılacak giderler bu faaliyet altında izlenecektir.

EKONOMİK KOD	2021 Bütçe	2021 Harcama (Haziran)	2022 Bütçe	2023 Tahmin	2024 Tahmin
<i>Personel Giderleri</i>					
<i>Sosyal Güvenlik Kurumuna Devlet Primi Giderleri</i>					
<i>Mal ve Hizmet Alım Giderleri</i>					
<i>Faiz Giderleri</i>					
<i>Cari Transferler</i>					
<i>Sermaye Giderleri</i>	100.000	30.000	300.000	500.000	700.000
<i>Sermaye Transferleri</i>					
<i>Borç Verme</i>					
<b>BÜTÇE İÇİ TOPLAM KAYNAK</b>	100.000	30.000	300.000	500.000	700.000
<i>Döner Sermaye</i>					
<i>Özel Hesap</i>					
<i>Diğer Bütçe Dışı Kaynak</i>					
<b>BÜTÇE DIŞI TOPLAM KAYNAK</b>					
<b>FAALİYET MALİYETİ TOPLAMI</b>	100.000	30.000	300.000	500.000	700.000

**İdare Adı** ADİYAMAN ÜNİVERSİTESİ

**Program Adı** YÖNETİM VE DESTEK PROGRAMI

**Alt Program Adı** ÜST YÖNETİM, İDARİ VE MALİ HİZMETLER

**Faaliyet Adı** Genel Destek Hizmetleri

**Açıklama**

Üniversitemizin tüm programlarına hizmet eder nitelikte olan temizlik, güvenlik, aydınlatma, ısıtma, onarım, taşıma ve benzeri mal ve hizmetlerin temini; fiziki çalışma ortamlarının düzenlenmesi, genel evrak ve arşiv hizmetlerinin yürütülmesi, sivil savunma ve seferberlik hizmetlerinin planlanması ve yürütülmesi gibi iş, işlem ve süreçlere yönelik giderleri bu faaliyet altında izlenecektir.

EKONOMİK KOD	2021 Bütçe	2021 Harcama (Haziran)	2022 Bütçe	2023 Tahmin	2024 Tahmin
<i>Personel Giderleri</i>	3.375.000	1.733.918	4.283.000	4.967.000	5.538.000
<i>Sosyal Güvenlik Kurumuna Devlet Primi Giderleri</i>	574.000	284.265	734.000	852.000	950.000
<i>Mal ve Hizmet Alım Giderleri</i>	923.000	265.461	1.042.000	1.143.000	1.238.000
<i>Faiz Giderleri</i>					
<i>Cari Transferler</i>	1.013.000	5.200	1.140.000	1.241.000	1.339.000
<i>Sermaye Giderleri</i>					
<i>Sermaye Transferleri</i>					
<i>Borç Verme</i>					
<b>BÜTÇE İÇİ TOPLAM KAYNAK</b>	<b>5.885.000</b>	<b>2.288.845</b>	<b>7.199.000</b>	<b>8.203.000</b>	<b>9.065.000</b>
<i>Döner Sermaye</i>					
<i>Özel Hesap</i>					
<i>Diğer Bütçe Dışı Kaynak</i>					
<b>BÜTÇE DIŞI TOPLAM KAYNAK</b>					
<b>FAALİYET MALİYETİ TOPLAMI</b>	<b>5.885.000</b>	<b>2.288.845</b>	<b>7.199.000</b>	<b>8.203.000</b>	<b>9.065.000</b>

**İdare Adı** ADİYAMAN ÜNİVERSİTESİ

**Program Adı** YÖNETİM VE DESTEK PROGRAMI

**Alt Program Adı** ÜST YÖNETİM, İDARİ VE MALİ HİZMETLER

**Alt Program Hedefi**

**Faaliyet Adı** İnşaat ve Yapı İşlerinin Yürütülmesi

**Açıklama**

Hazine adına kayıtlı olup Üniversitemize tahsis edilen veya Üniversitemiz adına kayıtlı olan taşınmazlara ilişkin her türlü yapım, kiralama, satım, işletme, bakım onarım ve benzeri iş, işlem ve süreçlerin yürütülmesine yönelik giderler bu faaliyet altında izlenecektir.

EKONOMİK KOD	2021 Bütçe	2021 Harcama (Haziran)	2022 Bütçe	2023 Tahmin	2024 Tahmin
<i>Personel Giderleri</i>	5.906.000	3.113.169	7.665.000	8.777.000	9.771.000
<i>Sosyal Güvenlik Kurumuna Devlet Primi Giderleri</i>	857.000	501.760	1.116.000	1.269.000	1.413.000
<i>Mal ve Hizmet Alım Giderleri</i>	231.000	40.287	261.000	283.000	305.000
<i>Faiz Giderleri</i>					
<i>Cari Transferler</i>					
<i>Sermaye Giderleri</i>					
<i>Sermaye Transferleri</i>					
<i>Borç Verme</i>					
<b>BÜTÇE İÇİ TOPLAM KAYNAK</b>	6.994.000	3.655.215	9.042.000	10.329.000	11.489.000
<i>Döner Sermaye</i>					
<i>Özel Hesap</i>					
<i>Diğer Bütçe Dışı Kaynak</i>					
<b>BÜTÇE DIŞI TOPLAM KAYNAK</b>					
<b>FAALİYET MALİYETİ TOPLAMI</b>	6.994.000	3.655.215	9.042.000	10.329.000	11.489.000

<b>İdare Adı</b>	ADİYAMAN ÜNİVERSİTESİ
<b>Program Adı</b>	YÖNETİM VE DESTEK PROGRAMI
<b>Alt Program Adı</b>	ÜST YÖNETİM, İDARİ VE MALİ HİZMETLER
<b>Faaliyet Adı</b>	İnsan Kaynakları Yönetimine İlişkin Faaliyetler
<b>Açıklama</b>	Üniversitemizin personel planlamasının yapılması; personel atama, nakil, terfi, emeklilik ve benzeri özlük işlemlerinin yürütülmesi; insan kaynağı kapasitesinin artırılmasına yönelik eğitimlerin planlanması ve düzenlenmesi gibi iş, işlem ve süreçlere yönelik giderleri bu faaliyet altında izlenecektir.

EKONOMİK KOD	2021 Bütçe	2021 Harcama (Haziran)	2022 Bütçe	2023 Tahmin	2024 Tahmin
<i>Personel Giderleri</i>	1.133.000	814.748	1.451.000	1.682.000	1.873.000
<i>Sosyal Güvenlik Kurumuna Devlet Primi Giderleri</i>	153.000	104.909	196.000	227.000	253.000
<i>Mal ve Hizmet Alım Giderleri</i>	38.000	15.759	44.000	47.000	50.000
<i>Faiz Giderleri</i>					
<i>Cari Transferler</i>	4.119.000	3.388.402	4.841.000	5.567.000	6.040.000
<i>Sermaye Giderleri</i>					
<i>Sermaye Transferleri</i>					
<i>Borç Verme</i>					
<b>BÜTÇE İÇİ TOPLAM KAYNAK</b>	<b>5.443.000</b>	<b>4.323.817</b>	<b>6.532.000</b>	<b>7.523.000</b>	<b>8.216.000</b>
<i>Döner Sermaye</i>					
<i>Özel Hesap</i>					
<i>Diğer Bütçe Dışı Kaynak</i>					
<b>BÜTÇE DIŞI TOPLAM KAYNAK</b>					
<b>FAALİYET MALİYETİ TOPLAMI</b>	<b>5.443.000</b>	<b>4.323.817</b>	<b>6.532.000</b>	<b>7.523.000</b>	<b>8.216.000</b>

**İdare Adı** ADİYAMAN ÜNİVERSİTESİ

**Program Adı** YÖNETİM VE DESTEK PROGRAMI

**Alt Program Adı** ÜST YÖNETİM, İDARİ VE MALİ HİZMETLER

**Alt Program Hedefi**

**Faaliyet Adı** Özel Kalem Hizmetleri

**Açıklama** Üst yönetimin çalışma programının düzenlenmesi ile resmi ve özel yazışmalar, protokol, tören, ziyaret, davet, karşılama, ağırlama gibi hizmetlerin yürütülmesi amacıyla gerçekleştirilen iş, işlem ve süreçlere yönelik giderler bu faaliyet altında izlenecektir.

EKONOMİK KOD	2021 Bütçe	2021 Harcama (Haziran)	2022 Bütçe	2023 Tahmin	2024 Tahmin
<i>Personel Giderleri</i>	3.303.000	1.378.890	4.260.000	4.941.000	5.507.000
<i>Sosyal Güvenlik Kurumuna Devlet Primi Giderleri</i>	358.000	164.065	458.000	532.000	592.000
<i>Mal ve Hizmet Alım Giderleri</i>	189.000	11.747	214.000	230.000	246.000
<i>Faiz Giderleri</i>					
<i>Cari Transferler</i>					
<i>Sermaye Giderleri</i>					
<i>Sermaye Transferleri</i>					
<i>Borç Verme</i>					
<b>BÜTÇE İÇİ TOPLAM KAYNAK</b>	<b>3.850.000</b>	<b>1.554.702</b>	<b>4.932.000</b>	<b>5.703.000</b>	<b>6.345.000</b>
<i>Döner Sermaye</i>					
<i>Özel Hesap</i>					
<i>Diğer Bütçe Dışı Kaynak</i>					
<b>BÜTÇE DIŞI TOPLAM KAYNAK</b>					
<b>FAALİYET MALİYETİ TOPLAMI</b>	<b>3.850.000</b>	<b>1.554.702</b>	<b>4.932.000</b>	<b>5.703.000</b>	<b>6.345.000</b>

**İdare Adı** ADYAMAN ÜNİVERSİTESİ

**Program Adı** YÖNETİM VE DESTEK PROGRAMI

**Alt Program Adı** ÜST YÖNETİM, İDARİ VE MALİ HİZMETLER

**Alt Program Hedefi**

**Faaliyet Adı** Strateji Geliştirme ve Mali Hizmetler

**Açıklama** 5018 sayılı Kamu Mali Yönetimi ve Kontrol Kanunu doğrultusunda mali yönetim ve kontrole ilişkin iş, işlem ve süreçlere yönelik faaliyetler Strateji Geliştirme Daire Başkanlığınca yürütülmektedir.

EKONOMİK KOD	2021 Bütçe	2021 Harcama (Haziran)	2022 Bütçe	2023 Tahmin	2024 Tahmin
<i>Personel Giderleri</i>	1.274.000	759.628	1.617.000	1.876.000	2.090.000
<i>Sosyal Güvenlik Kurumuna Devlet Primi Giderleri</i>	179.000	108.488	230.000	266.000	296.000
<i>Mal ve Hizmet Alım Giderleri</i>	61.000	2.950	72.000	77.000	82.000
<i>Faiz Giderleri</i>					
<i>Cari Transferler</i>					
<i>Sermaye Giderleri</i>					
<i>Sermaye Transferleri</i>					
<i>Borç Verme</i>					
<b>BÜTÇE İÇİ TOPLAM KAYNAK</b>	1.514.000	871.066	1.919.000	2.219.000	2.468.000
<i>Döner Sermaye</i>					
<i>Özel Hesap</i>					
<i>Diğer Bütçe Dışı Kaynak</i>					
<b>BÜTÇE DIŞI TOPLAM KAYNAK</b>					
<b>FAALİYET MALİYETİ TOPLAMI</b>	1.514.000	871.066	1.919.000	2.219.000	2.468.000

**İdare Adı** ADİYAMAN ÜNİVERSİTESİ

**Program Adı** YÖNETİM VE DESTEK PROGRAMI

**Alt Program Adı** ÜST YÖNETİM, İDARİ VE MALİ HİZMETLER

**Alt Program Hedefi**

**Faaliyet Adı** Taşınmaz Mal Gelirleriyle Yürütülecek Hizmetler

**Açıklama**

EKONOMİK KOD	2021 Bütçe	2021 Harcama (Haziran)	2022 Bütçe	2023 Tahmin	2024 Tahmin
<i>Personel Giderleri</i>					
<i>Sosyal Güvenlik Kurumuna Devlet Primi Giderleri</i>					
<i>Mal ve Hizmet Alım Giderleri</i>	991.000		1.123.000	1.223.000	1.319.000
<i>Faiz Giderleri</i>					
<i>Cari Transferler</i>					
<i>Sermaye Giderleri</i>					
<i>Sermaye Transferleri</i>					
<i>Borç Verme</i>					
<b>BÜTÇE İÇİ TOPLAM KAYNAK</b>	991.000		1.123.000	1.223.000	1.319.000
<i>Döner Sermaye</i>					
<i>Özel Hesap</i>					
<i>Diğer Bütçe Dışı Kaynak</i>					
<b>BÜTÇE DIŞI TOPLAM KAYNAK</b>					
<b>FAALİYET MALİYETİ TOPLAMI</b>	991.000		1.123.000	1.223.000	1.319.000

**İdare Adı** ADİYAMAN ÜNİVERSİTESİ

**Program Adı** YÖNETİM VE DESTEK PROGRAMI

**Alt Program Adı** ÜST YÖNETİM, İDARİ VE MALİ HİZMETLER

**Faaliyet Adı** Yükseköğretimde Öğrencilere Yönelik İdari Hizmetler

**Açıklama** Öğrenci İşleri Dairesi Başkanlığı, Üniversitemiz öğrencilerinin kayıt, yazışma, harç tahsili ve diğer işlemlerini yapmakla görevlidir. Sağlık Kültür Spor Dairesi Başkanlığı ise öğrencilerin barınma, beslenme, çalışma, dinlenme, boş zamanını değerlendirmek, sağlık ve sosyal durumlarının iyileşmesine, yeteneklerinin ve kişiliklerinin sağlıklı bir şekilde gelişmesine imkân verecek hizmetler sunmak, birlikte düzenli ve disiplinli çalışma, dinlenme ve eğlence alışkanlıkları kazandırmakla görevlidir.

EKONOMİK KOD	2021 Bütçe	2021 Harcama (Haziran)	2022 Bütçe	2023 Tahmin	2024 Tahmin
<i>Personel Giderleri</i>	3.000.000	1.944.833	3.807.000	4.418.000	4.924.000
<i>Sosyal Güvenlik Kurumuna Devlet Primi Giderleri</i>	481.000	323.336	616.000	714.000	796.000
<i>Mal ve Hizmet Alım Giderleri</i>	39.000	35.017	43.000	46.000	49.000
<i>Faiz Giderleri</i>					
<i>Cari Transferler</i>					
<i>Sermaye Giderleri</i>					
<i>Sermaye Transferleri</i>					
<i>Borç Verme</i>					
<b>BÜTÇE İÇİ TOPLAM KAYNAK</b>	<b>3.520.000</b>	<b>2.303.186</b>	<b>4.466.000</b>	<b>5.178.000</b>	<b>5.769.000</b>
<i>Döner Sermaye</i>					
<i>Özel Hesap</i>					
<i>Diğer Bütçe Dışı Kaynak</i>					
<b>BÜTÇE DIŞI TOPLAM KAYNAK</b>					
<b>FAALİYET MALİYETİ TOPLAMI</b>	<b>3.520.000</b>	<b>2.303.186</b>	<b>4.466.000</b>	<b>5.178.000</b>	<b>5.769.000</b>



**D. İDARENİN TOPLAM KAYNAK İHTİYACI  
FAALİYETLER DÜZEYİNDE ADYAMAN ÜNİVERSİTESİ PERFORMANS PROGRAMI MALİYETİ**

PROGRAM SINIFLANDIRMASI	2022			2023			2024		
	BÜTÇE İÇİ	BÜTÇE DIŞI	TOPLAM	BÜTÇE İÇİ	BÜTÇE DIŞI	TOPLAM	BÜTÇE İÇİ	BÜTÇE DIŞI	TOPLAM
<b>ARAŞTIRMA, GELİŞTİRME VE YENİLİK</b>	<b>511.000</b>	<b>1.500.000</b>	<b>2.011.000</b>	<b>558.000</b>	<b>1.700.000</b>	<b>2.258.000</b>	<b>603.000</b>	<b>1.900.000</b>	<b>2.503.000</b>
<b>YÜKSEKÖĞRETİMDE BİLİMSEL ARAŞTIRMA VE GELİŞTİRME</b>	511.000	1.500.000	2.011.000	558.000	1.700.000	2.258.000	603.000	1.900.000	2.503.000
Yükseköğretim Kurumlarının Bilimsel Araştırma Projeleri	511.000	1.500.000	2.011.000	558.000	1.700.000	2.258.000	603.000	1.900.000	2.503.000
<b>TEDAVİ EDİCİ SAĞLIK</b>	<b>19.054.000</b>	<b>0</b>	<b>19.054.000</b>	<b>22.003.000</b>	<b>0</b>	<b>22.003.000</b>	<b>24.471.000</b>	<b>0</b>	<b>24.471.000</b>
<b>TEDAVİ HİZMETLERİ</b>	19.054.000	0	19.054.000	22.003.000	0	22.003.000	24.471.000	0	24.471.000
Ağız ve Diş Sağlığı Hizmetleri	1.332.000	0	1.332.000	1.450.000	0	1.450.000	1.562.000	0	1.562.000
Üniversite Genel Hastane Hizmetleri	17.722.000	0	17.722.000	20.553.000	0	20.553.000	22.909.000	0	22.909.000
<b>YÜKSEKÖĞRETİM</b>	<b>247.171.000</b>	<b>588.000</b>	<b>247.759.000</b>	<b>281.919.000</b>	<b>622.000</b>	<b>282.541.000</b>	<b>312.200.000</b>	<b>650.000</b>	<b>312.850.000</b>
<b>ÖN LİSANS EĞİTİMİ, LİSANS EĞİTİMİ VE LİSANSÜSTÜ EĞİTİM</b>	241.914.000	588.000	242.502.000	276.138.000	622.000	276.760.000	305.923.000	650.000	306.573.000
Doktora ve Tıpta Uzmanlık Eğitimi	2.880.000	0	2.880.000	3.333.000	0	3.333.000	3.711.000	0	3.711.000
Yükseköğretim Kurumları Bilgi ve Kültürel Kaynaklar ile Sportif Altyapının Geliştirilmesi Hizmetleri	1.488.000	0	1.488.000	1.894.000	0	1.894.000	2.273.000	0	2.273.000
Yükseköğretim Kurumları Birinci Öğretim	236.479.000	25.000	236.504.000	269.751.000	27.000	269.778.000	298.686.000	30.000	298.716.000
Yükseköğretim Kurumları İkinci Öğretim	1.067.000	0	1.067.000	1.160.000	0	1.160.000	1.253.000	0	1.253.000
Yükseköğretim Kurumları Uluslararası Ortak Eğitim ve Öğretim Programı	0	563.000	563.000	0	595.000	595.000	0	620.000	620.000
<b>YÜKSEKÖĞRETİMDE ÖĞRENCİ YAŞAMI</b>	5.257.000	0	5.257.000	5.781.000	0	5.781.000	6.277.000	0	6.277.000
Yükseköğretimde Barınma Hizmetleri	14.000	0	14.000	15.000	0	15.000	16.000	0	16.000
Yükseköğretimde Beslenme Hizmetleri	3.858.000	0	3.858.000	4.195.000	0	4.195.000	4.524.000	0	4.524.000
Yükseköğretimde Kültür ve Spor Hizmetleri	358.000	0	358.000	389.000	0	389.000	420.000	0	420.000
Yükseköğretimde Öğrenci Yaşamına İlişkin Diğer Hizmetler	1.016.000	0	1.016.000	1.170.000	0	1.170.000	1.304.000	0	1.304.000
Yükseköğretimde Sağlık Hizmetleri	11.000	0	11.000	12.000	0	12.000	13.000	0	13.000
<b>YÖNETİM VE DESTEK PROGRAMI</b>	<b>38.233.000</b>	<b>0</b>	<b>38.233.000</b>	<b>44.028.000</b>	<b>0</b>	<b>44.028.000</b>	<b>48.877.000</b>	<b>0</b>	<b>48.877.000</b>
<b>TEFTİŞ, DENETİM VE DANIŞMANLIK HİZMETLERİ</b>	1.019.000	0	1.019.000	1.179.000	0	1.179.000	1.312.000	0	1.312.000
Hukuki Danışmanlık ve Muhakemat Hizmetleri	1.019.000	0	1.019.000	1.179.000	0	1.179.000	1.312.000	0	1.312.000
<b>ÜST YÖNETİM, İDARİ VE MALİ HİZMETLER</b>	37.214.000	0	37.214.000	42.849.000	0	42.849.000	47.565.000	0	47.565.000
Bilgi Teknolojilerine Yönelik Faaliyetler	1.701.000	0	1.701.000	1.971.000	0	1.971.000	2.194.000	0	2.194.000
Engellilerin Erişebilirliğinin Sağlanması	300.000	0	300.000	500.000	0	500.000	700.000	0	700.000
Genel Destek Hizmetleri	7.199.000	0	7.199.000	8.203.000	0	8.203.000	9.065.000	0	9.065.000
İnşaat ve Yapı İşlerinin Yürütülmesi	9.042.000	0	9.042.000	10.329.000	0	10.329.000	11.489.000	0	11.489.000
İnsan Kaynakları Yönetimine İlişkin Faaliyetler	6.532.000	0	6.532.000	7.523.000	0	7.523.000	8.216.000	0	8.216.000
Özel Kalem Hizmetleri	4.932.000	0	4.932.000	5.703.000	0	5.703.000	6.345.000	0	6.345.000
Strateji Geliştirme ve Mali Hizmetler	1.919.000	0	1.919.000	2.219.000	0	2.219.000	2.468.000	0	2.468.000
Taşınmaz Mal Gelirleriyle Yürütülecek Hizmetler	1.123.000	0	1.123.000	1.223.000	0	1.223.000	1.319.000	0	1.319.000
Yükseköğretimde Öğrencilere Yönelik İdari Hizmetler	4.466.000	0	4.466.000	5.178.000	0	5.178.000	5.769.000	0	5.769.000
<b>GENEL TOPLAM</b>	<b>304.969.000</b>	<b>2.088.000</b>	<b>307.057.000</b>	<b>348.508.000</b>	<b>2.322.000</b>	<b>350.830.000</b>	<b>386.151.000</b>	<b>2.550.000</b>	<b>388.701.000</b>

**EKONOMİK SINIFLANDIRMA DÜZEYİNDE ADYAMAN ÜNİVERSİTESİ PERFORMANS PROGRAMI MALİYETİ**

EKONOMİK KOD	2022				2023				2024			
	HİZMET PROGRAMLARI TOPLAM	YÖNETİM VE DESTEK PROGRAMI	PROGRAM DIŞI GİDERLER	TOPLAM	HİZMET PROGRAMLARI TOPLAM	YÖNETİM VE DESTEK PROGRAMI	PROGRAM DIŞI GİDERLER	TOPLAM	HİZMET PROGRAMLARI TOPLAM	YÖNETİM VE DESTEK PROGRAMI	PROGRAM DIŞI GİDERLER	TOPLAM
<i>Personel Giderleri</i>	196.487.000	25.312.000		221.799.000	226.562.000	29.247.000		255.809.000	252.370.000	32.584.000		284.954.000
<i>Sosyal Güvenlik Kurumuna Devlet Primi Giderleri</i>	27.095.000	3.755.000		30.850.000	31.120.000	4.331.000		35.451.000	34.651.000	4.825.000		39.476.000
<i>Mal ve Hizmet Alım Giderleri</i>	12.522.000	2.885.000		15.407.000	13.614.000	3.142.000		16.756.000	14.683.000	3.389.000		18.072.000
<i>Faiz Giderleri</i>				0				0				0
<i>Cari Transferler</i>	402.000	5.981.000		6.383.000	437.000	6.808.000		7.245.000	471.000	7.379.000		7.850.000
<i>Sermaye Giderleri</i>	30.230.000	300.000		30.530.000	32.747.000	500.000		33.247.000	35.099.000	700.000		35.799.000
<i>Sermaye Transferleri</i>				0				0				0
<i>Borç Verme</i>				0				0				0
<i>Yedek Ödenekler</i>				0				0				0
<b>BÜTÇE İÇİ TOPLAM KAYNAK</b>	<b>266.736.000</b>	<b>38.233.000</b>	<b>0</b>	<b>304.969.000</b>	<b>304.480.000</b>	<b>44.028.000</b>	<b>0</b>	<b>348.508.000</b>	<b>337.274.000</b>	<b>48.877.000</b>	<b>0</b>	<b>386.151.000</b>
<i>Döner Sermaye</i>				0				0				0
<i>Özel Hesap</i>	1.998.700			1.998.700	2.098.700			2.098.700	2.198.700			2.198.700
<i>Diğer Bütçe Dışı Kaynak</i>				0				0				0
<b>BÜTÇE DIŞI TOPLAM KAYNAK</b>	<b>1.998.700</b>	<b>0</b>	<b>0</b>	<b>1.998.700</b>	<b>2.098.700</b>	<b>0</b>	<b>0</b>	<b>2.098.700</b>	<b>2.198.700</b>	<b>0</b>	<b>0</b>	<b>2.198.700</b>
<b>GENEL TOPLAM</b>	<b>268.734.700</b>	<b>38.233.000</b>	<b>0</b>	<b>306.967.700</b>	<b>306.578.700</b>	<b>44.028.000</b>	<b>0</b>	<b>350.606.700</b>	<b>339.472.700</b>	<b>48.877.000</b>	<b>0</b>	<b>388.349.700</b>

# 3 EKLER

## FAALİYETLERDEN SORUMLU HARCAMA BİRİMLERİ

PROGRAM	ALT PROGRAM	FAALİYET	SORUMLU HARCAMA BİRİMİ	
ARAŞTIRMA, GELİŞTİRME VE YENİLİK	YÜKSEKÖĞRETİMDE BİLİMSEL ARAŞTIRMA VE GELİŞTİRME	Yükseköğretim Kurumlarının Bilimsel Araştırma Projeleri	ÖZEL KALEM (REKTÖRLÜK)	
TEDAVİ EDİCİ SAĞLIK	TEDAVİ HİZMETLERİ	Ağız ve Diş Sağlığı Hizmetleri	DIŞ HEKİMLİĞİ FAKÜLTESİ	
		Üniversite Genel Hastane Hizmetleri	UYGULAMA VE ARAŞTIRMA HASTANESİ	
YÜKSEKÖĞRETİM	ÖN LİSANS EĞİTİMİ, LİSANS EĞİTİMİ VE LİSANSÜSTÜ EĞİTİM	Doktora ve Tıpta Uzmanlık Eğitimi	LİSANSÜSTÜ EĞİTİM ENSTİTÜSÜ	
		Yükseköğretim Kurumları Bilgi ve Kültürel Kaynaklar ile Sportif Altyapının Geliştirilmesi Hizmetleri	KÜTÜPHANE VE DOKÜMANTASYON DAİRE BAŞKANLIĞI	
		Yükseköğretim Kurumları Birinci Öğretim	ÖZEL KALEM (REKTÖRLÜK), ÖZEL KALEM (GENEL SEKRETERLİK), İDARİ VE MALİ İŞLER DAİRE BAŞKANLIĞI, BİLGİ İŞLEM DAİRE BAŞKANLIĞI, YAPI İŞLERİ VE TEKNİK DAİRE BAŞKANLIĞI, STRATEJİ GELİŞTİRME DAİRE BAŞKANLIĞI, TIP FAKÜLTESİ, DIŞ HEKİMLİĞİ FAKÜLTESİ, ECZACILIK FAKÜLTESİ, SAĞLIK HİZMETLERİ MESLEK YÜKSEKOKULU, FEN-EDEBİYAT FAKÜLTESİ, MİMARLIK FAKÜLTESİ, MÜHENDİSLİK FAKÜLTESİ, ZİRAAT FAKÜLTESİ, TEKNİK BİLİMLER MESLEK YÜKSEKOKULU, KAHTA MESLEK YÜKSEKOKULU, EĞİTİM FAKÜLTESİ, İKTİSADİ VE İDARİ BİLİMLER FAKÜLTESİ, GÜZEL SANATLAR FAKÜLTESİ, TURİZM FAKÜLTESİ, İSLAMİ İLİMLER FAKÜLTESİ, BEDEN EĞİTİMİ VE SPOR YÜKSEKOKULU, DEVLET KONSERVATUVARI, YABANCI DİLLER YÜKSEKOKULU, BESNİ MESLEK YÜKSEKOKULU, GÖLBAŞI MESLEK YÜKSEKOKULU, SOSYAL BİLİMLER MESLEK YÜKSEKOKULU, SAĞLIK BİLİMLERİ FAKÜLTESİ	
		Yükseköğretim Kurumları İkinci Öğretim	STRATEJİ GELİŞTİRME DAİRE BAŞKANLIĞI, SAĞLIK HİZMETLERİ MESLEK YÜKSEKOKULU, FEN-EDEBİYAT FAKÜLTESİ, TEKNİK BİLİMLER MESLEK YÜKSEKOKULU, KAHTA MESLEK YÜKSEKOKULU, EĞİTİM FAKÜLTESİ, İKTİSADİ VE İDARİ BİLİMLER FAKÜLTESİ, BESNİ MESLEK YÜKSEKOKULU, GÖLBAŞI MESLEK YÜKSEKOKULU, SOSYAL BİLİMLER MESLEK YÜKSEKOKULU	
		YÜKSEKÖĞRETİMDE ÖĞRENCİ YAŞAMI	Yükseköğretimde Barınma Hizmetleri	SAĞLIK, KÜLTÜR VE SPOR DAİRE BAŞKANLIĞI
			Yükseköğretimde Beslenme Hizmetleri	SAĞLIK, KÜLTÜR VE SPOR DAİRE BAŞKANLIĞI
			Yükseköğretimde Kültür ve Spor Hizmetleri	SAĞLIK, KÜLTÜR VE SPOR DAİRE BAŞKANLIĞI
			Yükseköğretimde Öğrenci Yaşamına İlişkin Diğer Hizmetler	SAĞLIK, KÜLTÜR VE SPOR DAİRE BAŞKANLIĞI, İKTİSADİ VE İDARİ BİLİMLER FAKÜLTESİ
			Yükseköğretimde Sağlık Hizmetleri	SAĞLIK, KÜLTÜR VE SPOR DAİRE BAŞKANLIĞI
		YÖNETİM VE DESTEK PROGRAMI	TEFTİŞ, DENETİM VE DANIŞMANLIK HİZMETLERİ	Hukuki Danışmanlık ve Muhakemat Hizmetleri
ÜST YÖNETİM, İDARİ VE MALİ HİZMETLER	Bilgi Teknolojilerine Yönelik Faaliyetler		BİLGİ İŞLEM DAİRE BAŞKANLIĞI	
	Engellilerin Erişebilirliğinin Sağlanması		YAPI İŞLERİ VE TEKNİK DAİRE BAŞKANLIĞI	
	Genel Destek Hizmetleri		ÖZEL KALEM (GENEL SEKRETERLİK), İDARİ VE MALİ İŞLER DAİRE BAŞKANLIĞI, STRATEJİ GELİŞTİRME DAİRE BAŞKANLIĞI	
	İnsan Kaynakları Yönetimine İlişkin Faaliyetler		PERSONEL DAİRE BAŞKANLIĞI	
	İnşaat ve Yapı İşlerinin Yürütülmesi		YAPI İŞLERİ VE TEKNİK DAİRE BAŞKANLIĞI	
	Özel Kalem Hizmetleri		ÖZEL KALEM (REKTÖRLÜK)	
	Strateji Geliştirme ve Mali Hizmetler		STRATEJİ GELİŞTİRME DAİRE BAŞKANLIĞI	
	Taşınmaz Mal Gelirleriyle Yürütülecek Hizmetler		İDARİ VE MALİ İŞLER DAİRE BAŞKANLIĞI, YAPI İŞLERİ VE TEKNİK DAİRE BAŞKANLIĞI	
	Yükseköğretimde Öğrencilere Yönelik İdari Hizmetler		SAĞLIK, KÜLTÜR VE SPOR DAİRE BAŞKANLIĞI, ÖĞRENCİ İŞLERİ DAİRE BAŞKANLIĞI	

**PERFORMANS GÖSTERGELERİNİN İZLENMESİNDEN SORUMLU BİRİMLER**

PROGRAM	ALT PROGRAM	PERFORMANS GÖSTERGELERİ	SORUMLU BİRİM		
ARAŞTIRMA, GELİŞTİRME VE YENİLİK	ARAŞTIRMA ALTYAPILARI	Araştırma altyapısı projesi tamamlanma oranı	YAPI İŞLERİ VE TEKNİK DAİRE BAŞKANLIĞI		
	YÜKSEKÖĞRETİMDE BİLİMSEL ARAŞTIRMA VE GELİŞTİRME	Ar-ge'ye harcanan bütçenin toplam bütçeye oranı	STRATEJİ GELİŞTİRME DAİRE BAŞKANLIĞI		
		Ar-ge sonucu ortaya çıkan ürünlere ilişkin alınan patent sayısı	TEKNOLOJİ TRANSFER OFİSİ		
		Ar-ge sonucu ticarileştirilen ürün sayısı	TEKNOLOJİ TRANSFER OFİSİ		
		Araştırma merkezleri gelir miktarı	MERKEZİ ARAŞTIRMA LABORATUVARI UYGULAMA VE ARAŞTIRMA MERKEZİ		
		Araştırma merkezlerinin sanayi ile yaptığı proje sayısı	MERKEZİ ARAŞTIRMA LABORATUVARI UYGULAMA VE ARAŞTIRMA MERKEZİ		
		BAP kapsamında desteklenen araştırma projeleri sayısı	MERKEZİ ARAŞTIRMA LABORATUVARI UYGULAMA VE ARAŞTIRMA MERKEZİ		
		Öğretim elemanı başına düşen ar-ge proje sayısı	ÜNİVERSİTEMİZ AKADEMİK BİRİMLERİ		
		Patent, faydalı model ve endüstriyel tasarım başvuru sayısı	ÜNİVERSİTEMİZ AKADEMİK BİRİMLERİ		
		Ulusal ve uluslararası kuruluşlar tarafından desteklenen ar-ge projesi sayısı	ÜNİVERSİTEMİZ AKADEMİK BİRİMLERİ		
		Uluslararası endekslerde yer alan bilimsel yayın sayısı	ÜNİVERSİTEMİZ AKADEMİK BİRİMLERİ		
		HAYAT BOYU ÖĞRENME	YÜKSEKÖĞRETİM KURUMLARI SÜREKLİ EĞİTİM FAALİYETLERİ	Dezavantajlı gruplara yönelik sosyal entegrasyon ve kapsayıcılığa ilişkin yapılan faaliyet sayısı	ÜNİVERSİTEMİZ AKADEMİK VE İDARI BİRİMLERİ
				Eğitim programlarına başvuran kişi sayısı	ÖĞRENCİ İŞLERİ DAİRE BAŞKANLIĞI
Mezunlara yönelik gerçekleştirilen faaliyet sayısı	ÖĞRENCİ İŞLERİ DAİRE BAŞKANLIĞI				
Sürekli Eğitim Merkezi (SEM) ve Dil Merkezi (DİLMER) tarafından mesleki eğitime yönelik verilen sertifika sayısı	SÜREKLİ EĞİTİM MERKEZİ VE TÖMER				
Tamamlanan sosyal sorumluluk projeleri sayısı	ÜNİVERSİTEMİZ AKADEMİK VE İDARI BİRİMLERİ				
Üniversitenin çevrecilik alanlarında aldığı ödül sayısı	YAPI İŞLERİ VE TEKNİK DAİRE BAŞKANLIĞI				
TEDAVİ EDİCİ SAĞLIK	TEDAVİ HİZMETLERİ			Ameliyat sayısı	UYGULAMA VE ARAŞTIRMA HASTANESİ
		Üniversite hastaneleri nitelikli yatak oranı	UYGULAMA VE ARAŞTIRMA HASTANESİ		
		Üniversite hastaneleri yatak doluluk oranı	UYGULAMA VE ARAŞTIRMA HASTANESİ		
		Yatan hasta sayısı	UYGULAMA VE ARAŞTIRMA HASTANESİ		
YÜKSEKÖĞRETİM	ÖĞRETİM ELEMANLARINA SAĞLANAN BURS VE DESTEKLER	SCI, SCI-Expanded, SSCI ve AHCI kapsamındaki dergilerde öğretim elemanı başına düşen yayın sayısı	ÜNİVERSİTEMİZ AKADEMİK BİRİMLERİ		
		Araştırma bursundan yararlanan öğrenci sayısı	ÖĞRENCİ İŞLERİ DAİRE BAŞKANLIĞI		
		YÖK tarafından öncelikli alanlarında sağlanan burslardan yararlanan doktora öğrenci sayısı	ÖĞRENCİ İŞLERİ DAİRE BAŞKANLIĞI		
		YÖK tarafından sağlanan yurt dışında yabancı dil yeterliliklerinin artırılmasına yönelik burslardan yararlanan sayısı	ÖZEL KALEM (GENEL SEKRETERLİK)		
		Yükseköğretim Kurulu, Türkiye Bilimler Akademisi ve TÜBİTAK bilim, teşvik ve sanat ödülleri sayısı	ÜNİVERSİTEMİZ AKADEMİK BİRİMLERİ		
	ÖN LİSANS EĞİTİMİ, LİSANS EĞİTİMİ VE LİSANSÜSTÜ EĞİTİM		Doktora eğitimini tamamlayanların sayısı	LİSANSÜSTÜ EĞİTİM ENSTİTÜSÜ	
			Eğitim bilimleri kontenjan doluluk oranı	ÖĞRENCİ İŞLERİ DAİRE BAŞKANLIĞI	
			Eğitimin program süresinde bitirilme oranı	ÖĞRENCİ İŞLERİ DAİRE BAŞKANLIĞI	
			Fen bilimleri kontenjan doluluk oranı	ÖĞRENCİ İŞLERİ DAİRE BAŞKANLIĞI	
			Kütüphanede bulunan basılı ve elektronik kaynak sayısı	KÜTÜPHANE VE DOKÜMANTASYON DAİRE BAŞKANLIĞI	
			Kütüphanede bulunan öğrenci başına düşen basılı ve elektronik kaynak sayısı	KÜTÜPHANE VE DOKÜMANTASYON DAİRE BAŞKANLIĞI	
			Kütüphaneden yararlanan kişi sayısı	KÜTÜPHANE VE DOKÜMANTASYON DAİRE BAŞKANLIĞI	
			Lisansüstü öğrencilerin toplam öğrenciler içindeki payı	ÖĞRENCİ İŞLERİ DAİRE BAŞKANLIĞI	
			Öğrenci başına düşen eğitim alanı	YAPI İŞLERİ VE TEKNİK DAİRE BAŞKANLIĞI	
			Öğrenci başına düşen kapalı alan	YAPI İŞLERİ VE TEKNİK DAİRE BAŞKANLIĞI	
			Öğrenci değişim programlarından yararlanan öğrencilerin oranı	ÖĞRENCİ İŞLERİ DAİRE BAŞKANLIĞI	
			Öğretim üyesi başına düşen öğrenci sayısı	ÖĞRENCİ İŞLERİ DAİRE BAŞKANLIĞI	
			Sağlık bilimleri kontenjan doluluk oranı	ÖĞRENCİ İŞLERİ DAİRE BAŞKANLIĞI	
			Sosyal bilimler kontenjan doluluk oranı	ÖĞRENCİ İŞLERİ DAİRE BAŞKANLIĞI	
			Teknokent veya Teknoloji Transfer Ofisi (TTO) projelerine katılan öğrenci sayısı	TEKNOLOJİ TRANSFER OFİSİ UYGULAMA VE ARAŞTIRMA MERKEZİ	
			Uluslararası kuruluşlarla ortak uygulanan eğitim programı sayısı	ÜNİVERSİTEMİZ AKADEMİK BİRİMLERİ	
			Yabancı dilde eğitim veren program sayısı	ÖĞRENCİ İŞLERİ DAİRE BAŞKANLIĞI	
			Yabancı uyruklu akademisyen sayısı	PERSONEL DAİRE BAŞKANLIĞI	
			Yabancı uyruklu öğrenci sayısı	ÖĞRENCİ İŞLERİ DAİRE BAŞKANLIĞI	
			Yan dal ve çift ana dal programından mezun olanların toplam mezun sayısına oranı	ÖĞRENCİ İŞLERİ DAİRE BAŞKANLIĞI	
	YÜKSEKÖĞRETİMDE ÖĞRENCİ YAŞAMI		Barınma hizmetlerinden yararlanan öğrenci sayısı	SAĞLIK, KÜLTÜR VE SPOR DAİRE BAŞKANLIĞI	
			Beslenme hizmetlerinden yararlanan öğrenci sayısı	SAĞLIK, KÜLTÜR VE SPOR DAİRE BAŞKANLIĞI	
			Öğrenci başına düşen sosyal donatı alanı	YAPI İŞLERİ VE TEKNİK DAİRE BAŞKANLIĞI	
			Öğrenci kulüp ve topluluk sayısı	SAĞLIK, KÜLTÜR VE SPOR DAİRE BAŞKANLIĞI	
			Sosyal, kültürel ve sportif faaliyet sayısı	SAĞLIK, KÜLTÜR VE SPOR DAİRE BAŞKANLIĞI	
			Yükseköğretimde öğrenci başına barınma harcaması	SAĞLIK, KÜLTÜR VE SPOR DAİRE BAŞKANLIĞI	
			Yükseköğretimde öğrenci başına beslenme harcaması	SAĞLIK, KÜLTÜR VE SPOR DAİRE BAŞKANLIĞI	
			Yükseköğretimde öğrenci yaşamından memnuniyet oranı	SAĞLIK, KÜLTÜR VE SPOR DAİRE BAŞKANLIĞI	
Yükseköğretimde öğrencilere sunulan sağlık hizmetinden yararlanan öğrenci sayısının toplam öğrenci sayısına oranı			SAĞLIK, KÜLTÜR VE SPOR DAİRE BAŞKANLIĞI		



## PROGRAM VE EKONOMİK SINIFLANDIRMA DÜZEYİNDE BÜTÇE TEKLİF VE TAHMİNLERİ (2022)

Program Adı	Personel Giderleri	Sosyal Güvenlik Kurumuna Devlet Primi Giderleri	Mal ve Hizmet Alım Giderleri	Faiz Giderleri	Cari Transferler	Sermaye Giderleri	Sermaye Transferleri	Borç Verme	Yedek Ödenekler	Toplam
ARAŞTIRMA, GELİŞTİRME VE YENİLİK	0	0	484.000	0	0	0	0	0	0	484.000
TEDAVİ EDİCİ SAĞLIK	12.787.000	2.280.000	0	0	323.000	930.000	0	0	0	16.320.000
YÜKSEKÖĞRETİM	150.117.000	20.274.000	11.332.000	0	0	29.300.000	0	0	0	211.023.000
YÖNETİM VE DESTEK PROGRAMI	21.215.000	3.134.000	2.710.000	0	5.449.000	300.000	0	0	0	32.808.000
<b>PROGRAMLAR TOPLAMI</b>	<b>184.119.000</b>	<b>25.688.000</b>	<b>14.526.000</b>	<b>0</b>	<b>5.772.000</b>	<b>30.530.000</b>	<b>0</b>	<b>0</b>	<b>0</b>	<b>260.635.000</b>
PROGRAM DIŞI GİDERLER										0
<b>İDARE BÜTÇESİ TOPLAMI</b>	<b>184.119.000</b>	<b>25.688.000</b>	<b>14.526.000</b>	<b>0</b>	<b>5.772.000</b>	<b>30.530.000</b>	<b>0</b>	<b>0</b>	<b>0</b>	<b>260.635.000</b>

## PROGRAMLAR İTİBARIYLA ÖDENEK TEKLİFLERİ İCMALI

**BÜTÇE YILI : 2022 (Cumhurbaşkanı Teklifi)**

**İDARE ADI: ADİYAMAN ÜNİVERSİTESİ**

PROGRAM ADI	2021		2022	2023	2024
	BAŞLANGIÇ ÖDENEĞİ	HARCAMA (HAZİRAN)	BÜTÇE TEKLİFİ	BÜTÇE TAHMİNİ	BÜTÇE TAHMİNİ
ARAŞTIRMA, GELİŞTİRME VE YENİLİK	453.000	453.000	484.000	514.000	514.000
TEDAVİ EDİCİ SAĞLIK	15.263.000	6.596.111	16.320.000	17.358.000	17.436.000
YÜKSEKÖĞRETİM	195.185.000	93.517.393	211.023.000	224.589.000	226.863.000
YÖNETİM VE DESTEK PROGRAMI	30.447.000	16.305.290	32.808.000	34.983.000	35.183.000
<b>PROGRAMLAR TOPLAMI</b>	<b>241.348.000</b>	<b>116.871.793</b>	<b>260.635.000</b>	<b>277.444.000</b>	<b>279.996.000</b>
PROGRAMDIŞI GİDERLER					
<b>İDARE BÜTÇESİ TOPLAMI</b>	<b>241.348.000</b>	<b>116.871.793</b>	<b>260.635.000</b>	<b>277.444.000</b>	<b>279.996.000</b>





Adiyaman Üniversitesi (ADYÜ) Rektörlüğü  
Adres: Adiyaman Üniversitesi (ADYÜ) Altınşehir Mah. 3005. Sok. No:13 02040, Merkez / ADYAMAN  
Telefon: +90 (416) 223 3800-01-02-03-04-05-06 Faks: +90 (416) 223 3843  
İnternet: <https://adiyaman.edu.tr> E-posta: [adyu2006@adiyaman.edu.tr](mailto:adyu2006@adiyaman.edu.tr)  
Kayıtlı Elektronik Posta (KEP) adresi: [adiyamanuniversite@hs01.kep.tr](mailto:adiyamanuniversite@hs01.kep.tr)